

# EVON RETKEILYALUEEN KEHITTÄMISTYÖRYHMÄ - loppuraportti



# EVON RETKEILYALUEEN KEHITTÄMISTYÖRYHMÄ - loppuraportti

## SISÄLLYSLUETTELO

Tiivistelmä .....	3
1. Työryhmän tehtävä, kokoonpano, työskentelyn kuvaus.....	4
2. Retkeilyalueista yleisesti.....	6
3. Evon retkeilyalue - nykytila.....	7
4. Evon retkeilyalueen maankäytön ja matkailun yleissuunnitelma .....	17
5. Yhteenveto alustuksista ja kuulemisista .....	19
6. Työryhmän esitykset Evon alueen kehittämiseksi.....	20
7. Esitykset retkeilyaluemallin yleiseksi kehittämiseksi .....	30
8. Liitteitä ja linkkejä.....	30



KUVA: TAPIO POUTA

## TIIVISTELMÄ

Maa- ja metsätalousministeriö asetti 24.11.2021 Evon retkeilyaluetta kehittämään työryhmän, jonka tehtävänä oli toimeenpanna Evon retkeilyalueen matkailun ja maankäytön yleissuunnitelmaa siten, että kehittämisessä otetaan korostetusti huomioon Natura-alueet, luonto- ja maisema-arvot sekä tutkimuksen ja koulutuksen tarpeet.

Työryhmä näki yleissuunnitelman tarjoavan erittäin hyvän pohjan Evon kehittämiseksi. Tällä hetkellä pulonkaulana Evolla on liian pieni ja vanhanaikainen majoituskapasiteetti. Alueen kehittäminen retkeilyalueena mahdollistaa monipuolisten palveluiden tarjoamisen sekä metsästyksen ja kalastuksen jatkumisen ennallaan, turvallisuusasioita kehittäen.

Työryhmän mukaan suojelualan ulkopuolisilla alueilla tulisi siirtyä metsienkäsittelyssä maisemametsänhoitoon. Metsienkäsittelyn tulisi olla monimuotoisuutta sekä virkistyskäyttö- ja maisema-arvoja lisäävää tai ylläpitävää. Monimuotoisuuden kannalta tämä tarkoittaisi muun muassa palojatkumon ylläpitoa, soiden ennallistamista ja lehtipuuston osuuden lisäämistä.

Raportissa esitetään myös varsinaista Evon retkeilyaluetta laajempaa kehittämisotetta ja toimijoiden yhteistyötä sisältäen mm. Aulangon, Salpausselkä Geoparkin, Päijänteen kansallispuiston sekä alueella sijaitsevia kuntien alueita. Työryhmä näki myös tarpeen ajanmukaistaa sekä kirkastaa Evon sekä yleisemmin valtion retkeilyalueiden brändiä Kansallisen luonnon virkistyskäytön strategia 2030:n mukaisesti.

# 1. TYÖRYHMÄN TEHTÄVÄ, KOKOONPANO, TYÖSKENTELYN KUVAUS

Maa- ja metsätalousministeriö asetti 24.11.2021 Evon retkeilyalueen kehittämistyöryhmän.

## Asettamispäätöksessä retkeilyalueiden merkityksestä, kehittämistarpeesta ja -tilanteesta todetaan:

*Valtion maankäytössä tarvitaan tulevaisuudessa enenevässä määrin ulkoiluun, virkistyskäyttöön ja luontomatkailuun erikoistuneita alueita, jotta se voisi vastata kasvavaan ja monipuolistuvaan virkistyskäytön kysyntään. Tätä tavoitetta on tarkoitus toimeenpanna tällä hetkellä valmisteilla olevan kansallisen virkistyskäytön strategian toimeenpanon kautta. Valtion retkeilyalueiden kehittäminen monipuolisen luontoliikunnan alueiksi edellyttää reittiverkoston, palveluvarustuksen ja liiketoimintarakennusten hyvän tason ylläpitoa ja kehittämistä sekä ennakoitavaa toimintaympäristöä myös matkailuyritysten näkökulmasta. Pelkät Metsähallituksen toimenpiteet eivät yksin riitä alueiden vetovoiman ja käyntimäärien kasvattamiseen. Matkailualueilla myös muiden tahojen (kunnat ja yksityiset) investoinnit, palvelut ja markkinointi vaikuttavat merkittävästi koko matkailualueen vetovoimaan ja kävijöiden viipymään. Metsähallitus sai joulukuussa 2020 valmiiksi kaksi vuotta kestäneen retkeilyalueiden matkailun ja maankäytön kehittämistyön. Metsähallituksen vahvistamat retkeilyalueiden hoito- ja käyttösuunnitelmat muodostivat puitteet tälle kehittämistyölle. Matkailun ja maankäytön yleissuunnitelmien tavoitteena oli laatia alueille maankäytön kehittämissuunnitelma ohjaamaan ja tukemaan alueen luontomatkailuelinkeinojen kehittämistä alueiden luonne huomioiden.*

*Suunnitelmissa selvitettiin ja arvioitiin luontomatkailua tukevan palvelurakentamisen sijoittumista retkeilyalueille pitkällä aikajänteellä ja ne on laadittu tiiviissä vuorovaikutuksessa Metsähallituksen ja alueen toimijoiden kanssa. Uudet maankäyttövaraukset mahdollistavat elinkeinorakenteen ja matkailuliiketoiminnan kehittämisen. Nykytilanteessa palvelutarjonnan kehittäminen on ollut pullonkaulana, koska Metsähallitus ei enää itse ole luontomatkailutoimija vaan mahdollisuuksien tarjoaja. Tarkoituksena on, että alueille investoivat ne, jotka itse tuottavat alueiden matkailupalveluita ja harjoittavat liiketoimintaa.*

## Evon retkeilyalueen kehittämistyöryhmän tehtävä määriteltiin seuraavasti:

*Evon retkeilyalue on tällä hetkellä ainoa selkeästi Etelä-Suomessa sijaitseva valtion retkeilyalue. Maa- ja metsätalousministeriön tarkoituksena on kehittää Evoa yhdessä Metsähallituksen, alueen kuntien ja paikallisten toimijoiden kanssa monipuolisena luonnon virkistyskäytön ja luontomatkailun sekä opetuksen ja tutkimuksen malliretkeilyalueena. Maa- ja metsätalousministeriö asettaa tällä päätöksellä työryhmän, jonka **tehtävänä on toimeenpanna Evon retkeilyalueen matkailun ja maankäytön yleissuunnitelmaa siten, että siinä otetaan koroitetusti huomioon alueen Natura-alueet ja niiden luonto- ja maisema-arvot sekä tutkimuksen ja koulutuksen tarpeet.** Evon retkeilyalueen kehittämistyöstä saatavia kokemuksia ja toimintamalleja pyritään hyödyntämään muiden olemassa olevien valtion retkeilyalueiden kehittämistyössä ja mahdollisten uusien valtion retkeilyalueiden suunnittelussa ja perustamisissa.*

Evon retkeilyalueen maankäytön ja matkailun [yleissuunnitelmaan](#).

## Maa- ja metsätalousministeriö nimesi työryhmän puheenjohtajaksi, varapuheenjohtajaksi ja jäseniksi seuraavat henkilöt:

Puheenjohtaja, pääjohtaja **Juha Niemelä**, Metsähallitus  
Varapuheenjohtaja, kaupunginhallituksen puheenjohtaja **Jari Koskinen**, Hämeenlinna

### Työryhmän jäseninä toimivat:

neuvotteleva virkamies **Leena Arpiainen**, maa- ja metsätalousministeriö  
rakennusneuvos **Mikko Helasvuo**, opetus- ja kulttuuriministeriö  
luontopalvelujohtaja **Henrik Jansson**, Metsähallitus  
tutkimusprofessori **Liisa Tyrväinen**, Luonnonvarakeskus (Luke)  
tutkija **Marjo Neuvonen**, Luonnonvarakeskus (Luke), työryhmän pysyvä asiantuntija  
kunnanjohtaja **Rinna Ikola-Nordbacka**, Asikkalan kunta  
kunnanjohtaja **Petri Koivula**, Padasjoen kunta  
kenttäpäällikkö **Asta Sarkki**, Maa- ja metsätaloustuottajain Keskusliitto MTK ry.  
talousjohtaja **Panu Räsänen**, Suomen Partiolaiset – Finlands Scouter ry.  
biotalouden yksikön johtaja **Mona-Anitta Riihimäki**, Hämeen ammattikorkeakoulu (HAMK)  
aluesuunnittelupäällikkö **Heidi Koponen**, Hämeen liitto  
metsänhoitaja **Timo Tuomola**, Hämeen metsänhoitajat ry.  
puheenjohtaja **Kimmo Salo**, Metsästäjäliiton Etelä-Hämeen piiri  
yhteiskuntasuhteiden asiantuntija **Anne Rautiainen**, Suomen Latu  
professori **Markus Holopainen**, Helsingin yliopisto  
matkailun asiantuntija ja yrittäjä **Seppo Saarinen**, Hämeenlinna

Työryhmän sihteereinä toimivat neuvotteleva virkamies **Ville Schildt** maa- ja metsätalousministeriöstä ja Senior Advisor **Tapio Pouta** Metsähallituksesta.

Työryhmän tuli saada työnsä päätökseen 30.6.2022 mennessä.

Työryhmä kokoontui työnsä aikana kahdeksan kertaa. Näistä kaksi, työpaja ja maastopäivä, pidettiin Evolla. Työryhmä otti työskentelyynsä hiukan varsinaista toimeksiantoa (yleissuunnitelman toimeenpano) laajemman näkökulman. Evon ja myös sen lähialueiden kehittämistä käsiteltiin yleissuunnitelman sisältöä laaja-alaisemmin. Yleissuunnitelman toimeenpanoa paremmin työryhmän rooliin sopivaksi nähtiin kehittämissesitysten tekeminen.

### Työryhmä kuuli esitysluonnosten pohjalta 28.4.2022 kokouksessaan eri tahoja esitysten viimeistelyn pohjaksi. Tarjottua mahdollisuutta tulla kuulluksi käyttivät:

- Linnan Kehitys Oy
- Suomen vapaa-ajankalastajat
- Retkeilytoimittaja / Evokummi Joppe Ranta
- Etelä-Hämeen luonnonsuojelupiiri
- Karhuryhmän päiväkotit, Karhunkyyti Oy
- Lammin biologinen asema / HY
- WWF Suomi
- Tawast Cycling Club TCC ry
- Evon Luonto Oy

Ympäristöministeriön edustaja piti alustuksen kehittämisen pohjaksi 15.2.2022.

Työryhmä kuuli 24.3. myös Lieksan kaupunginjohtaja Jarkko Määttäsen kokemuksia Ruunaan retkeilyalueen kehittämisestä.

## 2. RETKEILYALUEISTA YLEISESTI

Valtion retkeilyalueet perustuvat ulkoilulakiin, jossa niistä säädetään seuraavasti:

*"Valtion maalle, jolla ulkoilun kannalta on huomattava yleinen merkitys, voidaan perustaa retkeilyalue. Tällaisella alueella on metsätalouden harjoittaminen, metsästys ja kalastus samoin kuin maa- ja vesialueen muukin käyttö järjestettävä niin että ulkoilutoiminnan tarpeet tulevat riittävästi otetuiksi huomioon."*

Evolle perustettiin valtion retkeilyalue v. 1994 valtioneuvoston päätöksellä. Ulkoilulakiin perustuvassa valtioneuvoston päätöksessä alueen käyttöä määritellään seuraavasti:

*"Metsien käsittely ja muut toimenpiteet on toteutettava alueen erityispiirteet säilyttäen pienialaisina ja maisemaan sopeuttaen. Toiminnan tavoitteena on ulkoilu ympäristön ja virkistyskäytös mahdollisuuksien parantaminen sekä metsien elinvoimaisuuden ja monimuotoisuuden säilyttäminen."*

Valtioneuvoston 19.5.2022 hyväksymässä [Kansallisessa luonnon virkistyskäytön strategia 2030:ssä](#) retkeilyalueiden rooli nähdään niin, että retkeilyalueilla luonnossa tapahtuva virkistyskäyttö ja luontomatkat ovat pääosassa perustuen osaltaan yritysten tarjoamiin monipuolisiin palveluihin, kuva 1.

### ROOLIN KIRKASTAMINEN: valtion retkeilyalueiden profilointi suhteessa monikäyttömetsiin ja kansallispuistoihin



Kuva 1. Retkeilyalueiden rooli suhteessa monikäyttömetsiin ja kansallispuistoihin

Virkistyskäyttöstrategiassa on tunnistettu tässä ajassa olevaa selkeää kehittämispotentiaalia valtion retkeilyalueilla liittyen luonnon läheisyyteen ja saavutettavuuteen. Tästä syystä strategian toimintalinjauksissa esitetään, että ylläpidetään ja parannetaan virkistyskäyttöön varattujen alueiden verkostoa kysyntälähtöisesti valtionmailla (mm. kansallispuistot, valtion retkeilyalueet, Metsähallituksen omalla päätöksellä perustetut virkistysalueet ja monikäyttömetsät). Jatketaan valtion retkeilyalueinstituution päivitystä maankäyttömuotona ja selvitetään pitkän aikavälin mahdollisuudet uusien valtion retkeilyalueiden perustamiseksi.

# 3. EVON RETKEILYALUE - NYKYTILA

## Evon maankäyttö ja osa-alueet

Valtion retkeilyalue perustettiin Evolle valtioneuvoston päätöksellä 21.4.1994. Evon retkeilyalue sijaitsee Hämeessä Hämeenlinnan kaupungissa ja Padasjoen kunnassa. Retkeilykäytön näkökulmasta samaan toiminnalliseen kokonaisuuteen kuuluvat valtion retkeilyalueen (4682 ha) lisäksi suojelualueet (1015 ha), Hämeen ammattikorkeakoulun (HAMK) käytössä oleva opetusmetsä (1946 ha), jossa opetuskäyttö on ensisijainen käyttömuoto sekä Hämeenlinnan kaupungin omistama Taruksen retkeilyalue (n. 1000 ha). Taruksen retkeilyalue ei ole ulkoilulain perusteella perustettu valtion retkeilyalue, vaan metsälakiin perustuva monikäyttömetsä.

Retkeilyalueen sisällä on useita retkeilyalueeseen sisällytettäviä yksityismaiden palstoja. Näiden pinta-ala on 270 ha ja kiinteistöjen lukumäärä on 16 kpl. Kulku näille tapahtuu retkeilyalueen tiestön kautta.

Varsinaisen valtion retkeilyalueen sisällä on edellä todettujen, perustamispäätöksessä retkeilyalueen ulkopuolelle rajattujen suojelualueiden (1015 ha) lisäksi Metsähallituksen päätöksellä perustettu suoje lumetsä (1499 ha), sekä pienialaisempia luontokohteita (741 ha). Suojelualueiden lisäksi suojelumetsä ja pääosa luontokohteista (445 ha) on metsien käsittelyn ulkopuolella.

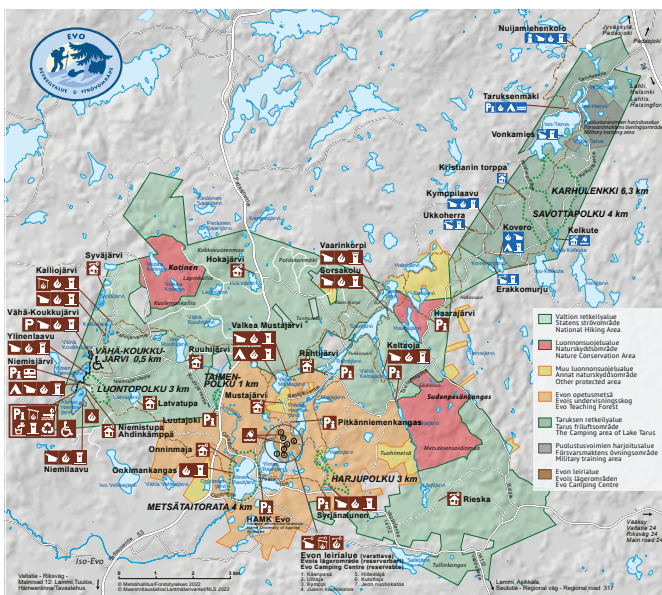
Suojelualueiden käyttöä määrittelevät luonnonsuojelulaki ja perustamisasetukset. Retkeilyalueen käyttöä määrittelevät edellä todetut ulkoilulaki ja valtioneuvoston perustamispäätös. Näiden säädösten puitteissa ja niitä tarkentamaan on tehty [Evon retkeilyalueen hoito- ja käyttösuunnitelma](#) (HKS).

Evon retkeilyalue (pääosin), siihen liittyvät suojelualueet, sekä opetusmetsä (pääosin), sisältyvät Natu- ra-2000 -alueeseen, jonka toteutustapoina ovat luonnonsuojelulaki, ulkoilulaki ja metsälaki.

Työryhmän toimeksianto koskee varsinaista valtioneuvoston päätöksellä perustettua valtion retkeily- aluetta, mutta työssä ja raportissa on käsitelty myös Evon aluekokonaisuuden muita osia niiden omis- tus, säädöspohja ja käyttötarkoitus huomioiden.

## OSA-ALUEET

### Evon retkeilyalue | Evois strövmråde | Evo Hiking Area



	<b>Valtion retkeilyalue</b> Statens strövmråde National Hiking Area	▶ 4682 ha
	<b>Luonnonsuojelualue</b> Natura skyddsområde Nature Conservation Area	▶ 699 ha (Kotinne ja Sudenpesänkangas)
	<b>Muu luonnonsuojelualue</b> Annat naturskyddsområde Other Protected Area	▶ 316 ha (tästä 80 ha opetusmetsässä)
	<b>Evon opetusmetsä</b> Evois undervisningsskog Evo Teaching Forest	▶ 1946 ha (tästä 80 ha suojelualueita)
	<b>Taruksen retkeilyalue</b> Tarus friluftsområde The Camping area of Lake Tarus	
	<b>Puolustusvoimien harjoitusalue</b> Försvarsmaktens övningsområde Military training area	
	<b>Evon leirialue</b> Evois lägerområden Evo Camping Center	▶ n. 35 ha

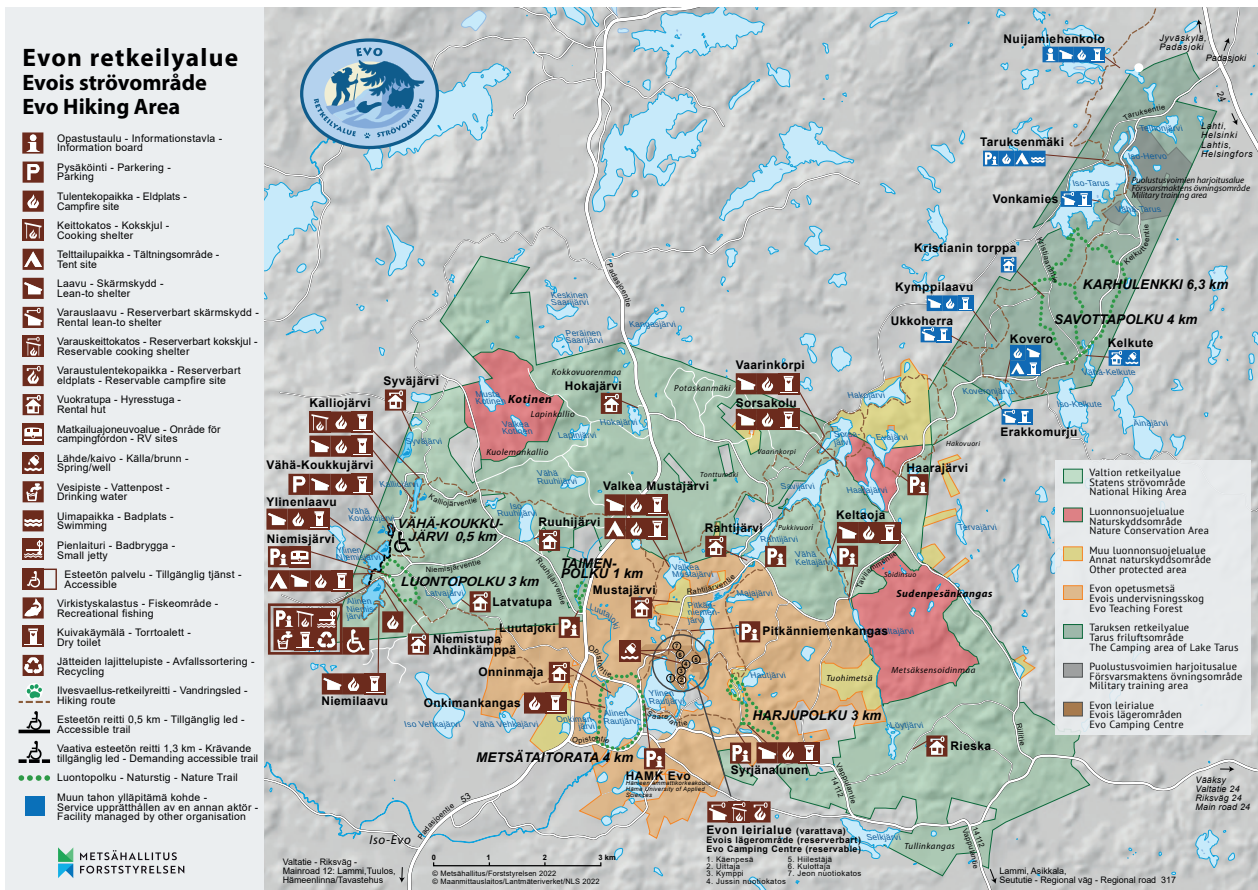
Kuva 2: Evon retkeilyalue ja sen kanssa samaan toiminnalliseen kokonaisuuteen liittyvät muut alueet

# Evon retkeilykäyttö

Vuonna 2021 Evon alueelle (retkeilyalue, siihen liittyvät suojelualueet ja opetusmetsä) tehtiin noin 78100 ulkoilukäyntiä. Kävijämäärä on ollut lievästi nouseva. Panostusta alueen reitteihin ja rakenteisiin on lisätty. Evolta löytyy muun muassa kolme esteetöntä reittiä.

Evon retkeilyalueen kävijätutkimuksen (2018) mukaan suurin yksittäinen kävijäryhmä ovat lapsiperheet. Lasten, nuorten ja nuorten aikuisten määrä on kasvanut – alue on erilaisten kerhojen ja yhdistysten suosima kohde (yli 6 hlöä /seurue). Kävijät harrastavat Evolla useimmiten kävelyä, retkeilyä ja luonnon-tarkkailua. Useimmat osallistuvat käynnillään 1–3 aktiviteettiin. Aiemmin kalastus on ollut ylivoimaisesti tärkein yksittäinen aktiviteetti Evolla. Nykyisin kalastuksen rinnalle on noussut muitakin aktiviteetteja, ja retkeily on alueella yhä merkittävämmässä roolissa.

Eniten kävijöitä alueella vierailee heinäkuussa ja suosituimpia kohteita ovat Niemisjärven seutu, Syrjän-alusen seutu, Sorsajärven seutu, Evon leirialue ja Evokeskus. Evon leirialue tarjoaa hyvät, pysyvät puitteet suurten tai pienten leirien ja tapahtumien järjestämiseen. Monipuolisen, jopa yli 10 000 osallistujan mahdollistavan leirialueen ovat toteuttaneet yhteistyönä Metsähallitus ja Suomen Partiolaiset ry. Määrä- välein järjestettävät suurleirit heijastuvat kunakin vuonna myös Evon kävijämääriin.



Kuva 3: Evon reitistö ja siihen liittyvät rakenteet.

Kävijätutkimuksen mukaan yli puolet kävijöistä yöpyy Evon retkeilyalueella. Suosituin yöpymispaikka on oma majoite (esim. telтта). Kävijät yöpyvät myös laavuissa, asuntoautoissa ja vuokramökeissä. Keskimäärin yöpyjät viiptyvät retkeilyalueella kaksi yötä. Pisimillään Evon retkeilyalueella yövyttiin 18 yötä. Päiväkävijöitä oli 41 prosenttia. Päiväretken kesto oli keskimäärin neljä tuntia. Päiväkävijän viipymä Evolla on keskimäärin 4 h/kerta ja yöpyjän 2 vrk/kerta.

Kävijätutkimuksen vastaajat arvioivat kuluttaneensa matkallaan Evolla tai sen lähialueella keskimäärin 29 euroa. Retkeilyalueella tai sen lähialueella yöpyneet arvioivat kuluttaneensa keskimäärin 37 euroa ja päiväkävijät 11 euroa. [Evon retkeilyalueen kävijätutkimus](#) (2018)



Evon aluetalous- ja työllisyysvaikutuksia voi pitää vaatimattomina verrattaessa muihin vastaavan kokoi-  
siin alueisiin. [Vuonna 2021 kävijöiden aluetalousvaikutus oli 1,4 M€ ja työllisyysvaikutus 12 htv.](#)

Sekä kävijöiden viipymät että rahankäyttö ovat hyvin vaatimattomia verrattaessa Evoa muihin vastaaviin  
alueisiin. Keskeinen kehittämisen pullonkaula Evolla on majoituskapasiteetin vähäisyys ja vanhanaikai-  
suus ja siitä seuraava muidenkin palveluiden kysynnän ja tarjonnan vähäisyys.

## Yritystoiminta ja palvelut

Evolla toimii tällä hetkellä käytännössä yksi majoituspalveluja tarjoava yritys Evon Luonto Oy, jonka  
kautta majoittuville asiakkaille on tarjolla myös ohjelma- ja cateringpalveluja. Fenix Ohjelmapalvelut Oy  
tarjoaa Evon alueelle välinevuokrausta sekä erilaisia ulkoiluun ja liikuntaan liittyviä ohjelmapalveluja.

Sidosryhmien kuulemisessa Evon Luonto Oy toi esille sen, että Evon koko majoituskapasiteetti on myyty  
2022 kesän osalta ja kysyntää olisi selvästi tätä enemmän. Evon osalta palvelujen kehittämistä rajoittaa  
nykytilanteessa alueen pieni majoituskapasiteetti, joka on suurelta osin vanhaa ja perustuu muun muas-  
sa alueen savottakämppiin. Alueelta puuttuvat käytännössä nykyaikaiset ja myös yksittäisille majoittujille  
tai pienille ryhmille soveltuvat majoitusmahdollisuudet.

Evon alueen kehittämiseksi Metsähallituksen teettämä yleissuunnitelma pyrkii ratkaisemaan näitä yri-  
tystoiminnan ja palveluiden kehittämisen pullonkauloja.

## Kalastus

Evon Niemisjärvien lupa-alue on suosituimpia Metsähallituksen Etelä-Suomessa sijaitsevista vapalu-  
pa-alueista. Vuonna 2021 lupamäärä oli 5224 lupaa. Niemisjärvillä (Niemisjärvet, Syväjärvi, Kalliojärvi,  
Vähä-Koukkujärvi) istutetaan kotimaisten kalalajien lisäksi pyyntikokoista kirjolohta, joka on lupa-alueen  
pääasiallinen saaliskala. Järvet ovat laskujoettomia, mikä mahdollistaa kirjolohien istuttamisen. Kirjolo-  
hen käyttö istutuksissa on muita vaihtoehtoja edullisempaa, mikä mahdollistaa kohtuuhintaiset luvat.

Evo soveltuu erityisen hyvin koko perheen kalastus- ja retkeilykohteeksi ja tarjoaa mainiot kalavedet sekä  
aloittelijoille että konkareille. Niemisjärvillä on myös oma heittolaituri liikuntaesteisille kalastajille. Lap-  
sille on varattu Vähä-Koukkujärvi. Sen rannalla on myös heittolaitureita, ja alle 15-vuotiaat voivat opetella  
kalastusta helposti esimerkiksi vanhempien avustuksella.

Syväjärven kalastusoikeudet on vuokrattu yrittäjälle, joka tarjoaa kalastusmahdollisuuksia osana  
ohjelmapalvelujaan.

Pääosa Evon järvistä on yleiskalastusoikeuden piirissä. Osa järvistä on Luonnonvarakeskuksen  
tutkimuskäytössä.

Evo soveltuu myös kalastusleirien ja -tapahtumien kohteeksi, josta esimerkkinä on vuosittain jär-  
jestettävä lasten Vapapäivä. Evon alue on ollut monen valtakunnallisen kalastusleirin paikkana ja  
uutta Kalastusvaellusleiri-konseptia pilotoidaan Evon alueella. Se kokoaa osallistujia ympäröivistä  
vapaa-ajankalastajapiireistä.

Joidenkin tehtyjen koekalastusten perusteella Evolla voisi olla edellytyksiä kehittyä vetovoimaiseksi  
suurikokoiseen kotimaiseen kalaan perustuvaksi kohteeksi. Kalastustapahtumien, -matkailun ja -palve-  
lujen kehittämistä rajoittaa tällä hetkellä kuitenkin majoitusmahdollisuuksien vähäisyys. Majoitusmah-  
dollisuuksien ja palvelujen kehittämisen myötä Evolla olisi edellytyksiä kehittyä myös kansainväliseksi  
matkailukalastuskohteeksi.

## Metsästys

Evo on Etelä-Suomessa ainoa merkittävämpi Metsähallituksen metsästyslupa-alue. Evon alue on maata omistamattomien ja metsästysseuroihin kuulumattomien metsästäjien metsästysmahdollisuuksien kannalta kansallisesti erittäin merkittävä. Metsähallitus myi vuonna 2021 lupia Evolle 1539 lupavuorokauden edestä. Alueella on lisäksi metsästyksen näkökulmasta historiallista merkitystä, Evolla on järjestetty pisimpään yhtäjaksoisesti hirvijahteja, 1930-luvulta alkaen.

Evolla hirvenmetsästys on järjestetty vuokraamalla alueet paikallisille metsästysseuroille, jotka vastaavat hirvenmetsästyksestä. Pienriistaa (jänis, vesilinnut ja kanalinnut) pyydetään Metsähallituksen pienriistaluvilla. Metsästyksen mitoitus tapahtuu sekä ekologisesti että sosiaalisesti kestävästi riistakantoihin perustuen ja yhtä-aikaisia lupamääriä rajoittaen. Metsähallitus seuraa saalismääriä saalisilmoitusten avulla.

Metsästyksen ja retkeilykäytön yhteensovittaminen ja turvallisuuskysymykset olivat esillä työryhmän työssä ja työryhmän metsästystä koskevat esitykset painottuvat suurelta osin turvallisuuteen ja tiedonkulkuun. Metsästyksen turvallisuutta edistävät muun muassa seuraavat asiat:

- Hirvenmetsästyksen aloitusta alueella lykätään niin, että syyslomakausi on ohi ja retkeilyn kävijämäärät ovat laskeneet.
- Hirvenmetsästyksessä käytetään yleensä koira, joka osoittaa hirven metsästäjälle.
- Passipaikat, yleensä tornit, on valmisteltu huolella. Niille merkittyjen, sallittujen ampumasektoreiden takamaastot ovat turvalliset ja ampumasuunta on maata tai rinnettä kohti.
- Pienriistan metsästyksen lupa-alueita tarkastellaan vuosittain. Retkeilykäytön näkökulmasta vilkkaimmat alueet on rajattu pois.
- Yhtä-aikaisia pienriistolupia Evon alueelle on vain noin 12 kpl.
- Metsästäjä tietää, että riistaa ei kannata etsiä sieltä, missä liikkuu ihmisiä.
- Turvallisuusvastuu on aina ja kaikissa tilanteissa metsästäjällä, ja retkeilijällä on oikeus liikkua alueella huoletta.

## Opetus ja tutkimus Evolla

Evon retkeilyalueen syntyhistorian pohjalla on Suomen vanhimman metsäopetuksen, ensin metsänvartijakoulutuksen ja sittemmin metsätalousinsinöörinkoulutuksen, synnyinsijat. Vuonna 1856 hyväksyi Keisariillinen senaatti päätöksen Evon kruununpuiston perustamisesta metsäalueiden säilyttämiseksi. Kaksi vuotta myöhemmin 1858 tehtiin päätös metsäopetuksen aloittamisesta. Näin Evolle syntyi 1862 Suomen ensimmäinen metsäopisto. Aluksi Evolta valmistui metsänhoitajia. Myöhemmin metsänhoitajien koulutus siirtyi Helsinkiin ja Evolle jäi metsänvartijakoulu. Vuonna 1922 metsänvartijakoulu muutettiin metsäkouluksi. Evo on merkitykseltään vuodesta 1862 jatkuneen metsäopetuksen ja metsäntutkimuksen osalta Suomessa ainutlaatuinen. Missään muualla ei ole yhtä pitkään jatkunutta, dokumentoitua kokeellista metsäntutkimustoimintaa.

Helsingin yliopiston Lammin biologinen asema perustettiin puolestaan vuonna 1953 Evon läheisyyteen, Lammin vanhan pappilan maille. Siitä lähtien asema on toiminut tärkeänä tukikohtana Helsingin yliopiston ja muiden toimijoiden kenttäkursseille ja tutkimusprojekteille.

Evolla sijaitsevat nykyisin Hämeen ammattikorkeakoulun (HAMK) ja Hämeen ammatti-instituutin (Hami) metsätalouden koulutukset. Molemmissa organisaatioissa on myös laaja jatkuvan oppimisen tarjonta avoimen ammattikorkeakoulun ja täydennyskoulutuspalveluiden kautta. HAMK tekee koulutusyhteistyötä Helsingin yliopiston kanssa metsäekologian maastokurssien ja kestävä kehityksen opintojaksojen osalta. Lisäksi toisen asteen eräopaskoulutukset Hyvinkäällä (Hyria) ja Lahdessa (Salpaus) hyödyntävät Evon aluetta oppimisympäristönään.

HAMK on aktiivinen toimija kestävä elämäntavan opinpolun rakentamisessa Hämeeseen. Hämeenlinnan ja Lahden kaupungit ovat alueellisina toimijoina mukana. Tarkoituksena on luoda kestävyysosamista kartuttava polku varhaiskasvatuksesta korkeakouluun huomioiden myös tutkintokoulutuksen jälkeisen jatkuvan oppimisen mahdollisuudet.

Sekä Hämeenlinnan että Lahden kaupungit ovat edelläkävijöitä luonto- ja ympäristökasvatuksessa. Tämä toiminta kattaa varhaiskasvatuksen ja alakoulun. Toimijoina ovat sekä kaupunkien kouluhallinto että alueiden eri ympäristökasvatustoimijat. Lähellä Evoa sijaitsevan Lammin lukion kanssa on käyty alustavia keskusteluja heidän suunnitelmistaan erikoistua ekologia-/kestävyyispainotteiseksi toisen asteen oppilaitokseksi. Mikäli alueella toimii erikoistuneena sekä toisen asteen ammatillinen koulutus että lukiokoulutus luo se hyvän pohjan sujuvien polkujen kehittämiseksi kohti korkeakouluopintoja. Evon alueen kehittämiseen koko opintopolkua tukevana alustana on mahdollista hakea esim. Opetushallituksen oppimisympäristöjen kehittämisrahoitusta.

Evolla varsinaisesti sijaitsevien ammattikorkeakoulun ja toisen asteen ammatillisen oppilaitoksen lisäksi Evoa hyödyntävät myös monet muut oppilaitokset sekä muun muassa Hämeenlinnassa sijaitseva luontopäiväkotikäynti- ja opetuskohteena. Laajasta non-formaalista opetuksesta Partiolaisten toiminta ja Evon suurleirialue on hyvä esimerkki.

Tutkimuksen ja opetuksen tarpeiden huomiointi on yksi Metsähallituksen lakisäätteisistä yhteiskunnallisista velvoitteista. Metsähallitus ja HAMK ovat tehneet sopimuksen opetusmetsän käytöstä opetuksen ja tutkimuksen tarpeisiin. Opetusmetsän pinta-ala on 1946 ha. Opetuksen ja tutkimuksen tarpeet määrittävät ensisijaisesti opetusmetsän käyttöä. Opetusmetsä ei sisälly varsinaiseen ulkoilulain perusteella perustettuun retkeilyalueeseen, vaikka rajautuukin siihen ja on retkeilyn näkökulmasta toiminnallisesti osa samaa kokonaisuutta. Opetusmetsässä käytetään monipuolisesti eri metsänkäsittelytapoja. Toisin kuin retkeilyalueella, opetusmetsässä voidaan tehdä myös uudistushakkuita.

Erityisesti toisen asteen opetuksessa työharjoittelukohteiden saatavuus on välttämätöntä, ja retkeilyalueen metsät täydentävät opetusmetsän mahdollisuuksia. Uusi, vuoden 2021 alusta voimaan tullut opetusmetsäsopimus korostaa harjoittelukohteiden tarjoamista oppilaitosten käyttöön. Opiskelijatöitä tehdään Metsähallituksen ja yksityisten maanomistajien toimeksiannosta myös opetusmetsää ympäröivillä alueilla, retkeilyalue mukaan lukien.

Osa Evon alueen reitistöstä ja palvelurakenteista sijaitsee opetusmetsässä. Myös ne ovat Metsähallituksen hoidossa vastaavasti kuin varsinaisella retkeilyalueella.

Evon alue on tutkimuskohteena merkittävä. Tutkimukseen Evon aluetta käyttävät HAMK:n lisäksi mm. Luke, Helsingin yliopisto, Suomen ympäristökeskus (SYKE), Ilmatieteenlaitos, Maanmittauslaitoksen paikkatietokeskus (FGI) ja Itä-Suomen yliopisto. Evo sisältyy yhdennettyyn ympäristönseurannan verkostoon.

Lukella on Evon alueella yhteensä 55 koemetsikköä ja useita tutkimuskäytössä olevia järviä ja lampia. Näistä 55 koemetsiköstä osa on varsinaisen retkeilyalueen ulkopuolella. Retkeilyalueen ulkopuolisia koemetsiköitä on lähinnä HAMK:n opetusmetsässä ja myös Hämeenlinnan kaupungin omistamalla Taruksen alueella. Osa koemetsiköistä on seurantakokeita ja osa pitkäaikaisia käsittelykokeita. Käsittelykokeissa on mm. harvennuskokeita ja jatkuvan kasvatuksen koealoja. Niitä on käsitelty ja on tarve myös jatkossa käsitellä tutkimus- ja koesuunnitelman mukaisesti muun muassa erilaisin hakkuin.

Helsingin yliopiston Lammin biologinen tutkimusasema käyttää myös Evon aluetta, muun muassa Kotisten aarnialuetta, tutkimuksessa ja koulutuksessa. Esteitä tutkimuskäytön laajentamiselle ei nykyisellään ole.



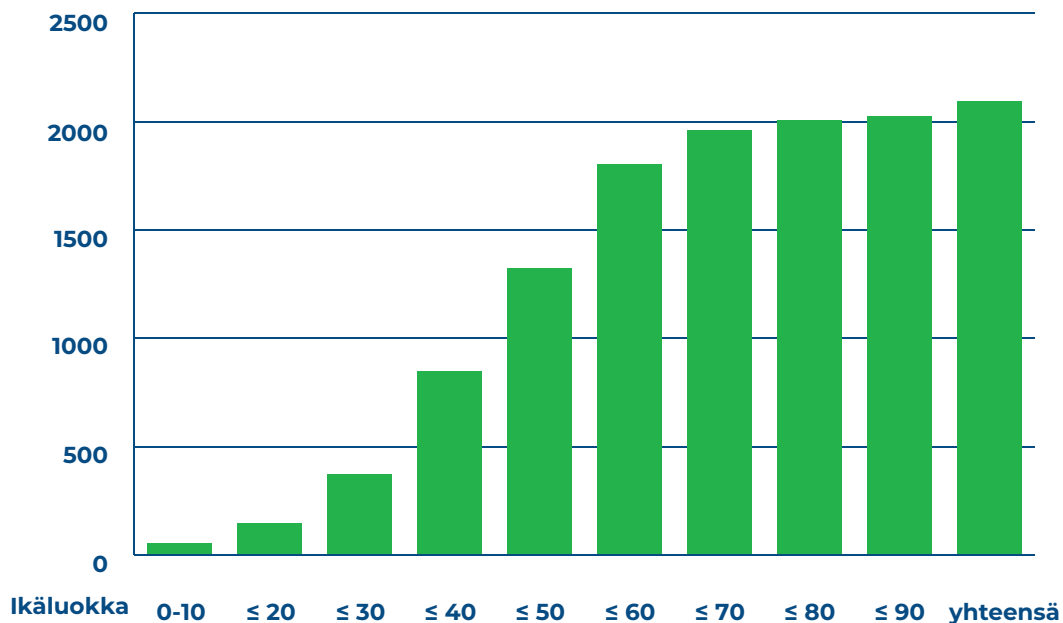
Retkeilyalue sisältyy kaakkoisosaa, Rieskan aluetta, lukuun ottamatta Evon Natura 2000 -alueeseen. Valtion maiden osalta suojelun toteutustapoina ovat ulkoilulaki ja luonnonsuojelulaki. Natura 2000 -luontotyyppien pinta-ala on yhteensä 1506,5 ha ja ne sisältyvät valtion maiden osalta kattavasti suojelualueisiin tai luontokohteisiin.

Suojelupäätösten lisäksi Metsähallitus on vuodelta 2018 olevassa metsätalouden ympäristöoppaassa linjannut, että valtion retkeilyalueilla, Evo mukaan lukien, käytetään vain peitteellistä metsienkäsittelyä, uudistushakkuuta ei tehdä. Retkeilyalueen puuston kasvu on noin 34 000 m<sup>3</sup>/v ja hakkuumäärä nykyisillä rajoitteilla ja käsittelytavoilla on ollut noin 10 000 m<sup>3</sup>/v. Hakkuumäärän ja kasvun suhde on tarjonnut jo nykyisin hyvät edellytykset eri käyttötarpeet ja monimuotoisuuden huomioivaan metsätalouteen.

Evon alueen metsien rakenne on voimakkaasti vuoden 1961 Maire-myrskyn muokkaama, minkä johdosta alueella on runsaasti nuorehkoja metsiä. Käytännössä lähes kaikki Maire-myrskyä vanhemmat hakkuuden ulkopuolella olleet metsät ovat suojelun piirissä lakisääteisinä suojelualueina, suojeluohjelmakohteina tai Metsähallituksen päätökseen perustuvana suojelumetsänä tai luontokohteina. Evon erilaisten suojeltujen alueiden ulkopuolisten metsien ikäluokkajakauma on esitetty kuvassa 5. Maire-myrskyn seurauksena uudistettujen tai sitä nuorempien (kuvassa alle 60-vuotiaiden metsien) osuus on 86,1 prosenttia erilaisten suojeltujen alueiden ja luontokohteiden ulkopuolisista metsistä.

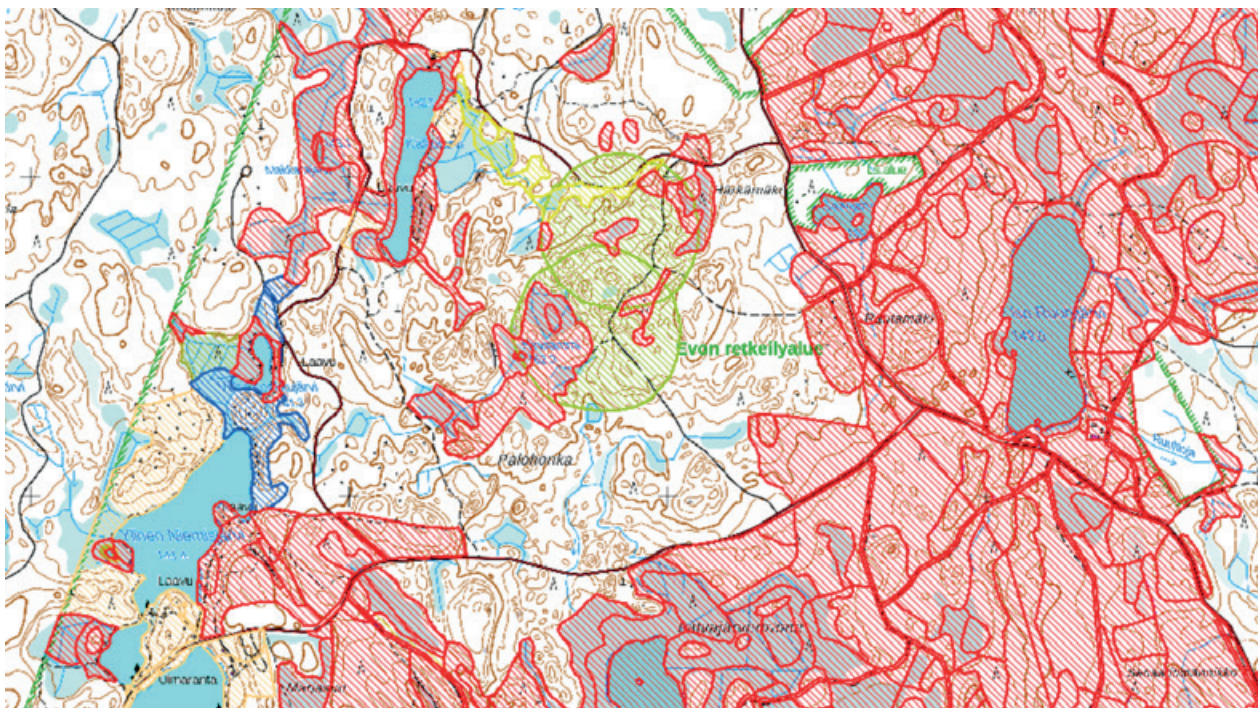
## Suojeltujen alueiden ja luontokohteiden ulkopuolisten **METSIEN IKÄRAKENNE**

Pinta-ala (ha)



Kuva 5: Eri tavoin suojeltujen alueiden ja luontokohteiden ulkopuolisten metsien ikärakenne. 60-vuotiaiden tai nuorempien metsien osuus on 86,1 prosenttia.

Vastaava asia on nähtävissä vertaamalla vanhoja ilmakuvia-aineistoja suojelun piirissä oleviin alueisiin. Tästä esimerkkinä Niemisjärven tien varren metsät vuoden 1979 ilmakuvassa (vanhin Maire-myrskyn jälkeen saatavissa oleva ilmakuva) ja samalta alueelta kartta nykyisistä suojelumetsänä ja luontokohteina suojeluista alueista. Näitä verrattaessa voi nähdä, että käytännössä kaikki vanhemmat metsät sisältyvät suojelumetsään tai luontokohteisiin.



Kuva 6: Ylempänä Niemisjärven tien varren metsät vuoden 1979 ilmakuvassa (puustoiset alueet erottuvat tummina) ja alempana samalta alueelta kartta nykyisistä suojelumetsänä ja luontokohteina suojeluista alueista (punaisella rasteroidut).

Maire-myrskyä selvästi vanhemmista yli 80-vuotiaista suojeltujen alueiden ja luontokohteiden ulkopuolisista metsistä (84,9 ha) noin puolessa on tieto hakkuista viimeisen 20 vuoden aikana. Noin puolet on sellaisia, jotka on jo jätetty hakkuiden ulkopuolelle, vaikka ne eivät ole paikkatiedoissa luontokohteina. Karttatarkastelun perusteella suuressa osassa näistä voisi olla kyseessä myös luontokohde (esim. maisema-alue, suo, jyrkänne).

Yhteenvetona voi todeta, että Evon nykyisessä suojelutilanteessa ei ole kyse vain erillisistä pienistä suojeluytimistä vaan näitä ytimiä on jo nyt laajennettu niin että on muodostunut laaja suojelualuekokonaisuus, joka sisältää käytännössä kaikki alueen vähänkään vanhemmat metsät.

Työryhmän työn aikana tarkasteltiin myös uhanalaisen lajiston esiintymiä (Lajitietokeskuksen tiedot laji.fi-sivustolla) suhteessa suojelutilanteeseen. Eri tavoin suojelujen alueiden ulkopuolella on lähinnä kulttuuriympäristöihin, ketoihin, niittyihin ja paloalueisiin liittyvän lajiston havaintoja kuten haarapääsky, räystäspääsky, kangasvuokko ja hirvenkello. Kahdessa tapauksessa (norjantyyntyjäkälä ja liito-orava) tarkastelun perusteella todettiin, että Metsähallituksen paikkatiedoissa olevia lajesiintymä- tai luontokohdetietoja on syytä täydentää. Vaikka lajesiintymätieto on luonteeltaan täydentyvää ja edustaa vain tämänhetkistä tietoa, niin vanhan metsän uhanalaisten lajihavaintojen puuttuminen lähes kokonaan suojeltujen metsien ulkopuolelta kertoo osaltaan nykyisen suojeluratkaisun kattavuudesta.

Yhteenvetona tehdyistä tarkasteluista voi todeta, että pinta-alalähtöinen lisäsuojelu nuorehkoissa ja uhanalaisten lajien havaintojen kannalta köyhissä metsissä ei välttämättä olisi tarkoituksenmukaista. Työryhmän esityksissä korostetaan elinympäristö- ja lajistolähtöistä monimuotoisuuden lisäämistä, mm. palojatkumon ylläpitoa, soiden ennallistamista ja muun muassa lehtipuuston osuuden lisäämiseen tähtäävää metsienkäsittelyä.

## Metsien käsittely

Evo sijaitsee melko karulla vedenjakajaseudulla. Metsät ovat tyypillisesti kuivahkoja tai tuoreita kankaita. Alueen metsät ovat olleet metsätalouden piirissä Evon metsäopiston perustamisesta vuodesta 1862 alkaen. Hakkuut laajenivat 1800-luvun lopulla, kun Evolle perustettiin höyrysaha ja alueen purot perattiin suurelta osin uittoa varten. Alueen itäreunalle rakennettiin kapearaiteinen metsärautatie, Evon metsä-rata "Riillitie", joka oli käytössä 1908–1914. Radan pituus sivuhaaroinen oli 23 kilometriä ja se kulki Evon valtionmetsistä Vesijärven rannalle, josta puut kuljetettiin Lahteen. Lahdesta kuljetus jatkui edelleen rautateitse Helsingin tai Pietarin polttopuumarkkinoille. Vuosittain Evon metsistä hakattiin radan varresta noin 50 000 m<sup>3</sup> puuta. Vuoden 1961 Maire-myrsky vaikutti Evon metsien rakenteeseen huomattavalla tavalla. Pahin tuhoalue oli noin 2000 ha, lievempiä tuhoja oli muuallakin. Myrskytuhoalueiden metsittäminen alkoi vuonna 1963, istutus- ja kylvömäärä nostettiin useiksi vuosiksi 200 hehtaariin, kolminkertaiseksi normaaliin verrattuna. Myrskytuhojen korjuun seurauksena syntyi myös Evon alueen kattava tieverkko. Teitä retkeilyalueen sisällä on nykyisin yhteensä 126 kilometriä. Tieverkko palvelee alueen erilaisia retkeilyn ja yritystoiminnan tarpeita. Se mahdollistaa muun muassa alueiden saavutettavuuden sekä palvelujen ja reittien sijoittumisen eri puolille retkeilyaluetta samoin kuin kohteiden helpon huollon.

Retkeilyalueella ulkoilun edellytykset huomioivassa metsätalouskäytössä on tällä hetkellä metsämaata 2093 ha ja rajoitetussa käytössä lisäksi metsämaata 296 ha. Pinta-alojen perusteella tarkasteltuna retkeilyalueesta ja siihen rajautuvista suojelualueista (yhteensä 5617 ha) on jonkinlaisen metsienkäsittelyn piirissä 2389 ha metsämaata, mikä on 42 prosenttia kokonaispinta-alasta \*). Rajoitetun käytön alueita ovat tyypillisesti muun muassa maisema-alueet, riista-alueet ja monimuotoisuuden lisäämisalueet. Evon erityisarvona on ollut myös hyvin pitkään jatkunut metsätaloudellisten kulotusten sarja. Evolla on sen vuoksi säilynyt myös paloalueiden lajistoa.

**\*) Huom:** Sivulla 9 esitettiin suojeltujen alueiden osuus kokonaispinta-alasta, 51 prosenttia. Kun metsienkäsittelyn piirissä on 42 prosenttia alueesta (metsämaata), niin lukujen erotus 7 prosenttia on mm. vesiä, kitu- ja joutomaita sekä teitä.

Metsähallituksen ympäristöoppaaseen perustuen valtion retkeilyalueilla, Evo mukaan lukien, käytetään vain peitteellistä metsienkäsittelyä. Retkeilyalueen puuston kasvu on noin 34 000 m<sup>3</sup>/v ja hakkuumäärä nykyisillä rajoitteilla ja käsittelytavoilla on ollut noin 10 000 m<sup>3</sup>/v. Hakkuumäärän ja kasvun suhde on tarjonnut jo nykyisin hyvät edellytykset eri käyttötarpeet ja monimuotoisuuden huomioivaan metsätalouteen.

Työryhmän esitykset metsienkäsittelyn osalta (kappale 6.) menevät selvästi retkeilykäytön ja monimuotoisuuden huomioimisessa vielä nykyistä tilannetta pidemmälle. Työryhmän esityksessä metsienkäsittelyn tavoitteeksi esitetään luonnon monimuotoisuuden sekä virkistyskäyttö- ja maisema-arvojen ylläpitämistä tai parantamista. Metsätalous retkeilyalueella jatkuu, mutta muuttuneena. Merkittävänä erona nykytilanteeseen olisi se, että taloudelliset ja puuntuotannolliset tavoitteet eivät olisi enää ohjaamassa metsien käyttöä. Esimerkkejä tällaisesta metsienkäsittelystä voisivat olla:

- Ennallistaminen, erityisesti suot.
- Lehtipuun (erityisesti haavan) osuuden lisääminen.
- Puuston järeytymisen edistäminen.
- Maisemien ja näkymien avaaminen.
- Palolajiston edellytysten ylläpito (kulotukset ja poltot).
- Paahdeympäristöjen hoito.
- Lajiston edellytysten ylläpito (esim. paahde- ja kulttuuriympäristöt).

Työryhmän työskentelyn puitteissa ei ole ollut edellytyksiä arvioida esityksen vaikutusta hakkuumääriin ja metsätalouden tuloihin, mutta niiden voi arvioida laskevan huomattavasti. Esitetyn metsienkäsittelyn voi toisaalta ajatella edistävän työryhmän tunnistamia ja esityksien kautta tavoittelemaa kehitystä erittäin hyvin. Esitetty metsienkäsittely toimisi monimuotoisuuden sekä virkistyskäyttö- ja maisema-arvojen ylläpitämisessä ja parantamisessa paremmin kuin alueiden jättäminen kokonaan käsittelyn ulkopuolelle.

## Vaikuttavuus nykytilanteessa

Evon kuten muidenkin retkeilyalueiden sekä kansallispuistojen kävijämääriä ja taloudellista vaikutusta [seurataan vuositasolla](#).

### **Vuonna 2021 Evon kävijämäärät ja niiden taloudellinen vaikuttavuus olivat seuraavat:**

- Käyntimäärä, kpl .....78 100
- Kokonaistulovaikutus, milj. € .....1,4
- Kokonaistyöllisyysvaikutus, htv .....9

Metsähallituksen erälupaan sijoitettu euro tuottaa määränpäänä olevalle maakunnalle keskimäärin noin 10 euroa. Evon metsästyksen ja kalastuksen [aluetaloudellisten vaikutusten](#) voi tämän perusteella arvioida olevan noin 1 milj. €.

### **Kalastus:**

- Kalastusluvut (2021), kpl ..... 5 224
- Lupatulot (2019), €/v .....69 144

### **Metsästys:**

- Lupavuorokaudet, pienriista (2021), kpl ..... 1 539
- Lupatulot, pienriista (2019), €/v ..... 21 011
- Hirvialueiden vuokrasopimukset (2019), €/v .....3 608

[Retkeilyalueen metsätalouden vaikuttavuutta](#) voidaan arvioida hakkuumäärään ja puun käytön keskimääräiseen työllisyys- ja talousvaikutukseen perustuen seuraavasti:

- Hakkuumäärä, m<sup>3</sup>/v .....n. 10 000
- Vaikutus metsäteollisuuden liikevaihtoon, milj. €/v .....4,5
- Työllisyysvaikutus, suora, htv/v .....5
- Työllisyysvaikutus, sis. välilliset, htv/v ..... 17

Nykytilanteessa Evon retkeilyalueen eri käyttömuotojen työllisyysvaikutukset ovat olleet yhteensä noin 25-30 htv ja talousvaikutukset noin 7 milj. €/v.



## 4. EVON RETKEILYALUEEN MAANKÄYTÖN JA MATKAILUN YLEISSUUNNITELMA

Tässä raportissa käsitellään Evon retkeilyalueen maankäytön ja matkailun yleissuunnitelman laajasta sisällöstä tavoitteita, kriittisiä menestystekijöitä, kehittämisen tiekarttaa ja vaikuttavuutta ja niitäkin hyvin vahvasti tiivistäen. [Yleissuunnitelma](#) on luettavissa kokonaisuudessaan Metsähallituksen sivuilta:

### Maankäytön ja matkailun yleissuunnitelman tavoitteet, liiketoiminnan mahdollistajat ja kriittiset menestystekijät

Työn tavoitteena oli laatia alueelle maankäytön kehittämissuunnitelma ohjaamaan ja tukemaan alueen luontomatkailuelinkeinojen kehittämistä huomioiden alueen luonne. Maankäytön suunnitelmassa selvitettiin ja arvioitiin luontomatkailua tukevan palvelurakentamisen sijoittuminen alueelle pitkällä aikajänteellä.

#### Liiketoiminnan mahdollistajat – mikä mahdollistaa kehittymisen?

- Retkeilyinfrastruktuuri ja sen laadukkuus.
- Matkailun palvelutarjonnan kehittäminen.
- Evon opastus- ja palvelukeskus; operaattori- ja palveluyritys.
- Monipuolisten aktiviteettien ja toimintojen mahdollistaminen.
- Kaavoitus ja maankäyttövaraukset.

#### Kriittiset menestystekijät – missä on onnistuttava?

- Matkailijoiden viipymän ja rahankäytön kasvattaminen.
- Palvelut ja tuotteistus, markkinointi ja myynti.
- Yhteistyö ja viestintä.
- Kärkiteemojen ja palveluiden tuotteistus ja digitaalinen ostettavuus.
- Investoijien ja yrittäjien houkuttelu.
- Saavutettavuus ja matkaketjujen kehittäminen.

### Keskeiset esitykset

Yleissuunnitelmassa on esitetty tiekartta seuraavien toimenpidekokonaisuuksien osalta.

Tiekartassa toimenpidekokonaisuudet on tarkennettu, vastuutettu ja aikataulutettu.

- Matkailuliiketoiminnan mahdollistaminen, kaavoitus ja uudet maankäyttövaraukset.
- Palveluinfrastruktuurin sekä uusien kehittämistä vaativien rakenteiden kehittäminen.
- Tuotekonseptit ja toimintamallit.
- Tuote- ja palvelukehitys, markkinointi ja kansainvälistyminen.
- Elinkeinorakenteen kehittäminen.
- Matkailuinvestointien edistäminen ja toteuttaminen.

# Yleissuunnitelman toteutuksen vaikuttavuusarvio ja kasvatavoitteita vuoteen 2030

Yleissuunnitelman vaikutusarvion mukaan kävijämäärän arvioidaan kasvavan nykyisestä 2,5-kertaiseksi reiluun 200 000 kävijään vuodessa. Työllistävä vaikutus kasvaa 13 henkilötyövuodesta 90 henkilötyövuoteen ja tulovaikutus kasvaa 1,6 miljoonasta eurosta kahdeksaan miljoonaan euroon vuositasolla.

**Huom:** Yllä olevat yleissuunnitelman vaikutusarvion tiedot nykyisestä vaikuttavuudesta ovat hiukan suuremmat kuin edellä luvussa 3 todetut 2021 vuoden tietoihin perustuvat luvut.

## KÄYNTIMÄÄRÄT: 200 000/vuosi

- Yöpyvien ja kansainvälisten matkailijoiden määrä kasvanut.
- Ympärivuotisten matkailijoiden määrä kasvanut.
- Päiväkävijät lisääntyneet lähiretkeilyn suosion vuoksi.

## VÄLITÖN TULO- JA TYÖLLISYYSVAIKUTUS: 8,2 M€/vuosi ja 90 henkilötyövuotta

- Uudet matkailuinvestoinnit mahdollistaneet elinkeinorakenteen ja matkailuliiketoiminnan kehittymisen.
- Yöpyjien suhteellinen osuus kasvanut kaikista käynneistä sekä lisäksi maksullisen majoituksen osuus kasvanut.
- Matkailijoiden rahankäyttö majoitus- ja aktiviteettipalveluihin lisääntynyt, kansainvälisten asiakkaiden rahankäyttö korkeampi.
- Päiväkävijän viipymä kasvanut neljästä tunnista seitsemään tuntiin ja yöpyvän matkailijan viipymä kahdesta päivästä kolmeen päivään.
- Palvelutarjonnan lisääntymisen kautta työllisyysmahdollisuudet kasvaneet.
- Tapahtumien, leirien ja kurssien säännöllinen toiminta lisääntynyt.

## INVESTOINNIT JA PALVELUTARJONTA

- Alueelle on saatu vähintään neljä uutta majoitusinvestointikokonaisuutta: laadukas majoitus ja niihin liittyvät aktiviteetti- ja ravintolapalvelut.
- Alueelle on saatu vähintään kolme uutta matkailuyrittäjää.

## VAIKUTUKSET NATURA-ALUISIIN SEKÄ LUONTO-, MAISEMA- JA KULTTUURIARVOIHIN

(poimintoja raportista)

- Vaikutukset kohdistuvat suunnitelluille maankäyttövarausten alueille ja niiden välittömään lähiympäristöön.
- Maankäyttövarausten alueet ovat luontoarvoiltaan tavanomaisia, talousmetsänä käsiteltyjä metsäalueita tai jo ennestään retkeilykäytössä olevia alueita.
- Lisääntyvästä virkistyskäytöstä aiheutuu lisääntyvää maaston ja kasvillisuuden kulumista, mitä voidaan ehkäistä hyvällä reittiopastuksella ja retkeilyrakenteiden kunnossapidolla.
- Kävijämäärien kasvaessa eläimistöön, etenkin linnustoon, kohdistuva häirintävaikutus lisääntyy.
- Suunnitellut maankäyttövarausten alueet eivät sijoitu alueen suojelun perusteena olevien Natura-luontotyyppien alueille tai suojelun perusteena olevien lajien esiintymisalueille.
- Rakentaminen on pääosin osoitettu olemassa olevan rakentamisen läheisyyteen
- Osa rakentamisesta sijoittuu maakunnallisesti arvokkaalle maisema-alueelle. Jatkosuunnittelussa rakentaminen on sovitettava maiseman arvoihin kiinnittämällä huomiota rakennusten massoitteiluun, värikyseen ja kasvillisuuteen rakennuskohteissa.
- Osa kämppäympäristöistä on kulttuurihistoriallisesti arvokkaita vanhoja kruununtorppia, metsänvartijan tiloja ja metsäkämppejä. Kohteiden identiteetti, kulttuurihistorialliset arvot ja yksilöllisyys huomioidaan jatkosuunnittelussa. Kohteiden säilyminen käytössä turvaa myös niiden arvojen säilymistä.

## 5. YHTEENVETO ALUSTUKSISTA JA KUULEMISISTA

Työryhmä kuuli esitysluonnosten pohjalta 28.4.2022 kokouksessaan eri tahoja esitysten viimeistelyn pohjaksi. Kuultavina olivat laajasti eri käyttömuotojen edustajia kalastuksesta, metsästyksestä, tutkimuksesta ja luonnonsuojelusta pyöräilyyn, luontomatkailuun, eräilyyn ja luontopäiväkotitoimintaan. Kuulemispalautteessa tulivat esille muun muassa seuraavat asiat:

- Pääsääntöisesti toimipide-ehdotuksia pidettiin hyvinä ja toteuttamiskelpoisina.
- Luontomatkailun osalta korostui tarve majoitusmahdollisuuksien kehittämiseen. Evo on kansainvälisessä mittakaavassa kiinnostava ja potentiaalinen matkailukohde, mutta kehittämisen pullonkaulana on liian pieni ja vanhanaikainen majoituskapasiteetti. Suurempi kapasiteetti mahdollistaisi pidemmät oleskeluajat alueella ja sitä kautta myös laajemmat muut palvelut. Myös aluetalous- ja työllisyysvaikutuksia saataisiin näin kasvatettua.
- Evolle voitaisiin toteuttaa lapsille sopiva metsäinen puuhastelupaikka, jossa voisi harjoittaa kädentaitoja ja tehdä esimerkiksi risumajoja. Ulkona ja luonnossa liikkuminen edesauttavat lasten motorista ja tunne-elämän kehitystä, ja vapaa touhuaminen ja tutkiminen ovat lapsille tärkeitä. Edellytyksenä on kuitenkin oikeanlainen ympäristö, mikä tulisi ottaa myös huomioon alueen kehittämisessä.
- Opastustoiminnan kehittämisessä olennaisia ovat erityisesti Evon erityiskalastuskohteet. Kotimaisen suurikokoisten kalojen kalakannan turvaaminen ja kehittäminen vetovoimatekijäksi vaatii kuitenkin alueen kalastuksen sääntelyä.
- Luontojärjestöt ja Helsingin yliopiston Lammin biologinen asema painottivat ensisijaisesti alueen muuttamista kansallispuistoksi. Alueen statuksen muuttaminen kansallispuistoksi on luontojärjestöjen ensisijainen tavoite, ja tiedekansallispuistotyöryhmän työtä ei palautteen mukaan ole otettu retkeilyaluetyöryhmän työssä riittävästi huomioon. Etelä-Suomen metsien suojelun tilanne on heikko, ja yksityisomistus on sen kehittämisen haaste. Suojelupaine kohdistuu siksi valtion maille. Evolla on jo suojeltu arvokkaita ydinalueita, ja niitä olisi nyt tarvetta laajentaa. Jo suojeltujen alueiden kytkeminen toisiinsa ja metsien kehittyminen laajalla alueella kohti luonnontilaa olisi järjestöjen mukaan tärkeää.
- Evo tarjoaa hienon ja elämyksellisen ympäristön monenlaiseen pyöräilyyn, ja siihen liittyvään palvelutarjonnan kehittämiseen olisi runsaasti mahdollisuuksia. Lähtöpaikalle ja reittien varrelle tulisi saada selkeät opasteet, ja verkkopalveluihin ja esitteisiin reittikarttoja. Reitteinä tulisi olla sekä maastopyöräilyyn sopivia metsäpolkuja että hiekka-/metsäautoteitä pyörämatkailijoille. Myös ympärivuotisuus on tärkeää. Huomiota pitäisi kiinnittää myös talvireitteihin ja niiden ylläpitoon sekä pimeässä ajon kannalta välttämättömiin heijastinmerkkeihin reittien varrella.

Palautteen perusteella tehtiin täydennyksiä työryhmän esityksiin. Kansallispuistoesitystä ja suojelualueita koskevan palautteen johdosta päädyttiin käsittelemään alueen nykyistä suojelutilannetta ja sitä koskevia esityksiä varsin perusteellisesti myös kappaleessa 3. Evon retkeilyalue - nykytila. Siinä pyrittiin esittämään nykyinen Evon suojelualueverkko koko laajuudessaan, myös Metsähallituksen päätöksillä suojellut alueet huomioituna sekä kuvaamaan näiden ulkopuolisten, varsin nuorten metsien luonnetta sekä kuvaamaan laajemmin työryhmän esityksiä metsien käsittelyn osalta.

## 6. TYÖRYHMÄN ESITYKSET EVON ALUEEN KEHITTÄMISEKSI

### Yleistä

Työryhmän tehtävänä on toimeenpanna Evon retkeilyalueen matkailun ja maankäytön yleissuunnitelmaa. Yleissuunnitelman toimeenpanoa paremmin työryhmän rooliin sopivaksi nähtiin kehittämissesitysten tekeminen. Kehittämissesitykset kattavat myös yleissuunnitelman toimeenpanoon liittyviä kysymyksiä, mutta mahdollistavat laajemman ja tulevaisuuteen tähtäävän otteen kehittämiseen. Yleissuunnitelman ja sen toteuttamisen tiekartan nähtiin tarjoavan erittäin hyvän pohjan kehittämiselle ja esitykset ovat yleissuunnitelman kanssa yhteensopivia ja sen toteuttamista tukevia.

Kehittämissesitysten pohjana olivat työryhmän jäsenten työn alkuvaiheessa pitämät alustukset. Jo tässä työn alkuvaiheessa nousivat esille tietyt yhteiset kehittämisen tavoitteet, joita olivat:

- Tarve tarkastella Evon retkeilyalueen kehittämismahdollisuuksia ja erilaisia saavutettavia hyötyjä kokonaisvaltaisesti sulkematta pois alueen nykyisiä toimintoja.
- Varsinaista Evon retkeilyaluetta laajempi kehittämisote ja kokonaisuuden rakentaminen sisältäen mm. Aulangon, Salpausselkä geoparkin, Päijänteen kansallispuiston sekä alueella sijaitsevat kuntien alueet, mm. Hämeenlinnan kaupungin omistaman Taruksen retkeilyalueen.
- Tarve ajanmukaistaa ja kirkastaa Evon ja myös yleisemmin valtion retkeilyalueiden brändiä.
- Palveluiden ja erityisesti majoituskapasiteetin kehittäminen Evon kiinnostavuuden ja alueellisen vaikuttavuuden kannalta, johon yleissuunnitelman nähtiin tarjoavan hyvän lähtökohdan.
- Yritysverkostojen ja muun muassa alueellisen yhteismarkkinoinnin kehittämisen tarve.
- Ulkoilu- ja retkeilypalvelujen ja reittien monipuolinen kehittäminen ja tarjonnan parantaminen.

Työryhmä piti 2.3.2022 työpajapäivän, jossa työstettiin kehittämissesityksiä aihealueittain.

Kehittämissesitysten lisäksi päädyttiin muotoilemaan kunkin aihealueen tavoitetila, johon esityksillä pyritään. Kehittämissesityksien toteuttamista tukemaan tehtiin lisäksi seuraavat ratkaisut:

- Metsähallituksella on pohjoisen matkailukeskuksissa hyviä kokemuksia keskuksen operatiivisesta toiminnasta vastaavien toimijoiden yhteistyöryhmistä. Niissä ovat mukana Metsähallituksen lisäksi kunnat, yrittäjät tai yrittäjien edustajat ja esim. mahdolliset paikalliset kyläyhdistykset. Vastaava käytännön operatiivisen yhteistyön tiivistäminen todettiin hyödylliseksi myös Evolla ja päätettiin esittää tällaisen yhteistyöryhmän perustamista. Kokoontekijänä voisi toimia Metsähallitus.
- Todettiin, että moni esityksistä kytkeytyy Evon retkeilyalueen hoito- ja käyttösuunnitelmaan (HKS). Tällaisia ovat muun muassa monet metsienkäsittelyn kehittämiseen ja luonnon monimuotoisuuden edistämiseen liittyvät ehdotukset. Myös yleissuunnitelman toteutukseen, ja eri käyttömuotojen kehittämiseen ja edistämiseen liittyvät ehdotukset kytkeytyvät Evon HKS:ään. Päätettiin esittää Evon HKS:n päivittämistä niin että siinä huomioidaan työryhmän esitykset.
- Päädyttiin siihen, että esityksen toteutusta edistää vastuuorganisaatioiden toteaminen aihealueittain. Vastuuorganisaatiot on todettu kunkin aihealueen kohdalla niin että nimettynä on lähinnä työryhmässä edustettuna olleita ja esitysten tekemisessä edustettuna olleita tahoja. Tämä ei tarkoita sitä, etteikö toteutusvastuu voisi jakaantua käytännössä laajemmallekin.



KUVAT: AKUJAHLHOLM

# Palvelutarjonnan kehittämiseen ja yritystoimintaan liittyvät esitykset

**Toteutusvastuu:** Metsähallitus, Hämeenlinna, alueen yritykset, MMM, HAMK

**Tavoittila:**

- Evon palvelutarjonta on laaja ja laadukas: Laadukasta majoitusta mökkimajoituksesta glampin- giin, ravintola- ja cateringpalvelut, erilaiset aktiviteetteihin ja opastukseen liittyvät palvelut kulutta- jille ja yrityksille. Lähtökohtana palvelutarjonnan kehittämisessä syvä asiakasymmärrys.
- Luonto ja kestävyys ovat kaikessa kehittämisessä huomioitavia, läpileikkaavia arvoja.
- Yritystoiminnan edellytykset ovat kehittyneet, viipymät pidentyneet ja aluetaloudellinen vaikutta- vuus on parantunut.
- Palvelut sijoittuvat Evon retkeilyalueen sisälle ja sen läheisyyteen monipaikkaisesti niin, että alueen vetovoimatekijät, palvelutarjonta ja kohteiden vaivaton saavutettavuus kohtaavat mahdol- lisimman hyvin. Laajemmalla palvelutarjonnalla ja palveluiden joustavalla sijoittumisella alueen sisälle voidaan erottua esim. kansallispuistoista.
- Laajaa aluetta ja monipaikkaisuutta hyödynnetään niin, että Evo on vetovoimainen erilaisilla tavoilla ja motiiveilla luonnossa liikkuville matkailijoille ja retkeilijöille. Alue soveltuu niin lapsiper- heille ja ryhmille kuin myös itse valittuja reittejä ja telttapaikkoja sekä erämaan rauhaa arvostaville eräretkeilijöille.

**Työryhmän esitykset:**

- Yleissuunnitelman [https://julkaisut.metsa.fi/assets/pdf/muut/Evo\\_yleissuunnitelma.pdf](https://julkaisut.metsa.fi/assets/pdf/muut/Evo_yleissuunnitelma.pdf) toteutus tiekartan ja vastuiden mukaisesti (sivu 22, 23).
- Evon liiketoimintamahdollisuuksien luonti ja investointien houkuttelevuus ei ole yhden yksittäisen toimenpiteen takana. Yleissuunnitelman yritystoiminnan kehittämisedellytyksiä koskevien esitys- ten (sivut 24-28) toteuttaminen tiekartan (sivut 22, 23) vastuiden ja aikataulutuksen mukaisesti.
- Palvelukokonaisuuden ja tulopisteiden kehittämisen nopea käynnistäminen.
- Panostetaan asiakastutkimukseen ja selvityksiin palvelutarjonnan kehittämisen perustana.
- Retkeilyinfran monipuolisuuden ja laatutason nosto.
- Matkapuhelinverkon kuuluvuuden kehittämisen edistäminen.
- Korostettu kestävydestä ja luontoympäristöstä huolehtiminen kehittämisen yhteydessä.
- Jokamiehen oikeuksiin pohjautuvan eräretkeilyn edellytyksistä huolehtiminen.
- Selvitetään mahdollisuudet kehittää Evo-keskuksen palveluja erilaisille matkailijoille (luonto-, perhe-, liikunta-, yritysmatkailu jne. ja leirikoulut) mm. hyödyntämällä HAMK:n kesäajan majoitus- kapasiteettia yrityspohjalta.

# Toimijoiden yhteistyöhön ja laajemman aluekokonaisuuden kehittämiseen ja markkinointiin liittyvät esitykset

**Toteutusvastuu:** Metsähallitus, Hämeenlinna, Padasjoki, Asikkala, alueen yritykset, MTK, MMM, HAMK

## Tavoittila:

- Metsähallituksen, kaupunkien, kuntien, maakuntien ja muiden alueen toimijoiden yhteistyö on saumatonta ja luo yhtenäisen, laajan retkeilyn ja luontomatkailun kokonaisuuden. Evo ja sen markkinointi ja kehittäminen nähdään osana tätä suurempaa alueellista luontomatkailun kokonaisuutta.
- Yhteistyöllä saadaan merkittäviä mittakaavaetuja ja osaamiseen liittyviä etuja erityisesti markkinoinnissa ja palvelurakenteiden ylläpidossa ja kehittämisessä.
- Laajan aluekokonaisuuden erilaiset kohteet näyttävät asiakkaalle houkuttelevina, selkeinä helposti saavutettavina ja myös maastossa asti lupaukset täyttävinä.
- Alueella on selkeä maanomistajan aseman ja eri tahojen rahoitusvastuut huomioiva yhteistyömalli. Mallilla varmistetaan kokonaisuuden toimivuus ja se, että lupaukset ja todellisuus vastaavat toisiaan kaikkialla.
- Saavutetaan selvä positiivinen vaikutus alueelliseen matkailun vetovoimaan.
- Kokonaisuuteen liittyviä kohteita ovat Evon lisäksi esim. Aulanko, Tarus, Päijänteen kansallispuisto ja Salpausselkä Geopark.

## Työryhmän esitykset:

- Käynnistetään markkinointiyhteistyö Metsähallituksen, kaupunkien, kuntien ja alueen yritysten kesken esim. "Visit Evo" -nimen alle. (Esimerkkejä: ruka.fi, levi.fi, ylläs.fi, tahko.com tai visitsaimaa.fi ja gosaimaa.com). Palveluiden löytämisen, ostamisen ja myymisen pitää olla helppoa.
- Evon tulee olla esillä aina, kun on kyse luontomatkailusta ja retkeilystä.
- Perustetaan digitaalisten palvelujen ja informaation lisäksi nykyistä opastusratkaisua näkyvämpi ja informaatioltaan laajempi ja monipuolisempi "Evon portti". Sen tarkempi sijainti ja toteutustapa jäävät jatkosuunnittelussa ratkaistaviksi.
- Osana markkinointiyhteistyötä kehitetään alueen saavutettavuutta erityisesti pääkaupunkiseudulta.
- Käynnistetään reittien, opasteiden ja palvelurakenteiden ylläpitoon ja kehittämiseen liittyvä yhteistyö Metsähallituksen, kaupunkien, kuntien ja muiden maanomistajien ja muiden toimijoiden kesken.
- Osana reittien ja opasteiden kehittämistä kehitetään erityisesti digitaalisia opasteita ja informaatiota.
- Selvitetään hankerahoituksen hyödyntämismahdollisuus markkinointiyhteistyön ja retkeilyinfran yhteisen kehittämisen osalta.

## Evon brändiin liittyvät esitykset

**Toteutusvastuu:** Metsähallitus, Hämeenlinna, Padasjoki, Asikkala, alueen yritykset, MMM

### Tavoitetila:

- Evo on vastuullinen luontomatkailubrändi, joka tarjoaa monimuotoiseen luontoympäristöön ja kulttuurihistoriallisiin arvoihin pohjautuvia vastuullisia luontomatkailuelämyksiä.
- Evolla pääset nauttimaan monipuolisesti luonnosta ja kokemaan luonnon myös ihan itse ja omalla tavallasi.
- Evon tarjonta koostuu matalan kynnyksen retkeilypalveluista ja aktiviteeteista.
- Evo on myös luonnonrauhaa hakevan ja jokamiehen oikeuksien pohjalta toimivan eräretkeilijän ykköskohde Etelä-Suomessa ja vastaa hyvin myös vaativan luontoliikkujan, kuntoilijan ja eränkävijän tarpeisiin.
- Evon retkeilyinfrastruktuuri, palveluvarustus sekä matkailupalvelujen tarjonta on huippuluokkaa.
- Evo tarjoaa luonnon monimuotoisuudesta sekä metsistä oppimiseen, tieteeseen ja alueen historiaan liittyviä kiinnostavia ja tuoreita sisältöjä. Evo erottuu laajamittaisella ja pitkäaikaisella koulutus- ja tutkimustoiminnalla muista retkeilyalueista ja kansallispuistoista.
- Evo on suosittu koulujen opetuksen, varhaiskasvatuksen, retkipäivien, luontokoulun ja seikkailun kohde sekä korkeakouluopetuksen ja tutkimuksen kohde.
- Evo on lähellä. Evolla voit käydä päiväretkellä, mutta erilaista tekemistä riittää toisaalta myös pidemmällekin lomalle.
- Evo tarjoaa monipuolisia kalastuksen ja metsästyksen sekä marjastuksen ja sienestyksen mahdollisuuksia ja palveluja.
- Evo on laaja, Evolle mahtuu monta tarinaa.

### Työryhmän esitykset:

- Brändin rakentaminen tekemällä Evo tunnetuksi em. tavoitetilan ja vahvuuksien pohjalta.
- Evo on esillä, kun on kyse luontomatkailusta, luontoliikunnasta ja retkeilystä.
- Esillä olo ja brändistä huolehtiminen ja sen resurssointi alueellisen markkinointiyhteistyön osana.
- Brändin pohjalta tehtävä viestintä yrittäjien suuntaan.
- Evo toisaalta määrittää ja toisaalta hyödyntää retkeilyaluebrändiä ja toteuttaa osaltaan kansallista virkistyskäytön strategiaa.
- Evo hyödyntää markkinoinnissa kansainvälistä retkeilyalueverkostoa.
- Hyödynnetään nimeä EVO – lyhyt ja iskevä, monimerkityksinen (vertaa: Levi, Ruka, Tahko, ...).

## Tapahtumien järjestämiseen liittyvät esitykset

**Toteutusvastuu:** Metsähallitus, alueen yritykset, Partio

### Tavoitetila:

- Evo on suuretkin luonto- ja liikuntatapahtumat ja leirit kestävästi mahdollistava näyttämö ja tapahtuma-alusta.

### Työryhmän esitykset:

- Erilaisten liikunta-, ulkoilu-, musiikki-, kulttuuri- ja messutapahtumien ja kilpailujen järjestäminen Evolla.
- Elämyksellisen kokous- ja koulutusmatkailun edellytysten luominen.
- Luodaan osana yhteistä markkinointia helppo konsepti laajojenkin tapahtumien järjestämiselle. Hyödynnetään tässä mm. Partiolaisten leirialueen mahdollisuuksia.
- Korostettu kestävydestä ja luontoläheisyydestä huolehtiminen kehittämisen yhteydessä. Tuotetaan ”kuinka järjestän tapahtuman Evolla” –ohjemateriaali tapahtumajärjestäjien suunnittelun tueksi.

# Rakenteiden, reittien ja opastuksen kehittämiseen liittyvät esitykset

**Toteutusvastuu:** Metsähallitus, Hämeenlinna, Padasjoki, Asikkala, MMM, HAMK

## Tavoitetila:

- Evolla on laadukkaita, monipuoliset ja eri ulkoilulajeille soveltuvat ja hyvin hoidetut reitit ja reittirakenteet, jotka tukevat brändiä, eivätkä tuota pettymyksiä.
- Reittejä on useita ja erilaisia. Reitit vastaavat pitkien retkien tavoittelijoiden tarpeisiin. Lyhyitä reittejä on tarjolla tarpeeksi myös vähemmän liikkuville, mutta pidempään viipyville. Erityisen tärkeitä ovat nimetyt ympyräreitit.
- Evon monipuolisuus ja monipaikkaisuus toteutuu palveluissa ja niiden sijoittumisessa alueelle, erilaiset kävijäryhmät ja aktiviteetit mahtuvat hyvin Evolle.
- Kiinnostavuus pysyy osaltaan yllä vaihtuvien, teemoitusten ja vuorovaikutteisten digitaalisten materiaalien avulla.
- Temaattisesti monipaikkaisuutta hyödyntäen digitaaliset ratkaisut tekevät Evon ja toimintojen osa-alueet saavutettaviksi kaikille käyttäjäryhmille. Digitaalisuutta ja monipaikkaisuutta tukevat selkeät lähtöpisteet, Evon portit, joihin on helppo löytää ja joista on helppo lähteä luontoon.
- Opasteiden ja informaation digitaalisuudella saavutetaan kustannushyötyjä ja tavoitetaan mm. kansainväliset kävijät.
- Evolla on monipuoliset laajasti eri aktiviteettejä mahdollistavat reitit ja palvelut, mm. välinevuokrauksen ja henkilökohtaisen opastuksen osalta.

## Työryhmän esitykset:

- Varmistetaan riittävä rahoitus, niin Evon, kuin muidenkin samaan aluekokonaisuuteen kuuluvien kohteiden osalta.
- Evon monipaikkaisuuden ja helpon kohteiden saavutettavuuden ylläpitäminen ja kehittäminen mm. alueen tieverkkoon perustuen.
- Tasalaatuisen ja lupauksia vastaavan infran varmistaminen toimijoiden tiiviimmän yhteistyön pohjalta.
- Metsähallituksen opastusmateriaali (Luontoon.fi) ja Evon yhteinen esittely ja markkinointimateriaali kytkeytyvät käyttäjän ja yritysten näkökulmasta saumattomasti toisiinsa.
- Hyödynnetään digitaalisia opasteita (esim. QR), vaihtuvat teemat, lisätty todellisuus, jotka mahdollistavat eri toimijoiden ja toimintojen yhteen kytkemisen ja ajantasaisuuden (vrt. esim. museoiden vaihtuvat näyttelyt). Esimerkkejä teemoista: Monimuotoisuus, metsän sukkessio, metsänhoidon toimenpiteet, tutkimus, opetusmateriaalit, metsätuhojen vaikutukset, alueen historia, luontohyvinvointi, luonnon ja ihmisen vuorovaikutus ja luonnon tuottamat terveysvaikutukset.
- Automatisoidaan välinevuokrausta (Evon Uusi Aika –hanke selvittää parhaillaan mahdollisuuksia).
- Digitaalisten reitistöjen hyödyntäminen palvelujen ja aktiviteettien laajentamisessa, maastopyöräily, suunnistus, polkujuoksu ja erityisesti vesireitistöt (melonta ja suppailu) sekä talviaktiviteetit (maastohiihto, lumikenkäily, pulkkamäki jne.). Näihin liitettyjen taukopaikkojen kartoittaminen. Työtä tehnyt Vanajavesikeskus 2020→, tunnettavuus vielä huono.
- Kehitetään myös pitkän matkan pyöräilyreittejä mm. (Hämeenlinna - Lahti), joissa yöpymismahdollisuus on Evolla.
- Osana tarjottavaa tietopohjaa hyödynnetään vuorovaikutteisuutta, kansalaistiedettä ja joukkois-tettua tiedonkeruuta.
- Kehitetään retkeilyaluekummi -toimintaa: innovointi ja toimintojen auditointi esim. rakenteiden ja reittien osalta.
- Tehdään Evolle lasten seikkailumetsä, joka on myös oppimisympäristö. Metsät ovat yhä kauempana oppijoista ja lapset pääsevät yhä harvemmin metsään, jossa saa puuhata, leikkiä, rakennella, tehdä majoja jne.
- Mahdollistetaan erilaiset luonto- ja metsäkokemukset eri-ikäisille, luodaan metsäisiä puuhastelupaikkoja, joissa puuhastelumahdollisuudet ovat Metsähallituksen antamalla luvalla jokamiehenoikeuksia laajemmat.
- Fyysisten reittien lisäksi tuotetaan visuaalisia ja audiomateriaaleja ja hyödynnetään moniaistillisia ympäristöjä - saavutettavuus ja esteettömyys.





## Tutkimus- ja opetustoiminnan edellytysten kehittämiseen liittyvät esitykset

**Toteutusvastuu:** Metsähallitus, HAMK, Luke, HY

### Tavoittila:

- Evo on ainutlaatuisen monipuolinen, pitkän tutkimushistorian ja monipuoliset seuranta-aineistot (erityisesti metsät ja vedet) omaava korkeakouluopetuksen ja tutkimuksen alue.
- Evo tarjoaa monipuoliset mahdollisuudet vastata luontoa ja luonnonvaroja koskeviin tulevaisuuden tutkimustarpeisiin.
- Tutkimusorganisaatioilla on mahdollisimman helppo ja itsenäinen rooli alueen tutkimuskäyttöä kehitettäessä.
- Yhteistyö ja tulosten hyödyntäminen tutkimusorganisaatioiden kesken on sujuvaa ja kaikkia hyödyttävää.
- Myös luontoa muuttavat tutkimusjärjestelyt ja manipulaatiotutkimukset säilyvät mahdollisina ja tällaisten olemassa olevien kokeiden jatkuvuus on turvattu (metsäntutkimuksen lisäksi myös vesistöt).
- Opetusmetsässä säilytetään nykyisen mallin mukaisesti opetusikäyttö ensisijaisena käyttömuotona.
- Opetusmetsän ulkopuolisten kohteiden käyttöä opetuksessa laajennetaan, opetusmetsän ulkopuolisten kohteiden osoittaminen tarpeen mukaan koulutuksen käyttöön kuuluu opetusmetsäsopimukseen.
- Koulutuksenjärjestäjien yhteistyötä ja tutkimuksen monipuolista hyödyntämistä koulutuksessa lisätään (esim. kala- ja riistatalouden tutkimukset sekä eräopaskoulutus,).

### Työryhmän esitykset:

- Metsähallitus kehittää yhteistyötä Luken ja HY:n kanssa näiden tarpeisiin perustuen tutkimusmetsämallin pohjalta (esimerkkeinä Lapinjärvi ja Hyytiälä).
- Opetusmetsän käyttöä kehitetään edelleen Metsähallituksen ja HAMK:n yhteistyönä.
- Tutkimusorganisaatioiden yhteistyön tiivistämiseksi ja tulosten yhteisen käytön edistämiseksi HAMK:n roolia tutkimuksen koordinoinnissa laajennetaan kattamaan opetusmetsän lisäksi myös muualla retkeilyalueella tehtävää tutkimusyhteistyötä.
- Evon mahdollisuuksia hyödynnetään myös virkistyskäytön ja luontomatkojen tutkimuksen ja kansalaistieteen hyödyntämisen osalta.
- Tutkimusta esitellään ja hyödynnetään Evon alueen opastusmateriaaleissa (mm. monimuotoisuus ja lajisto, paloekologia, sukkessio, metsätalous ja metsienkäsittely, metsätuhot, ilmastoasiat)



## Monimuotoisuuden lisäämiseen liittyvät esitykset

**Toteutusvastuu:** Metsähallitus, HAMK

### Tavoitetila:

- Evo on monimuotoisuuden suojelussa ja lisäämisessä uutta luova, kehittävä ja kokeileva alue, brändinsä mukaisesti.
- Monimuotoisuutta suojellaan ja lisätään Evolla lakisäätteisten suojelualueiden, Metsähallituksen päätöksiin perustuvien suojelualueiden, luontokohteiden suojelun ja monimuotoisuuden lisäämiseen tähtäävien luonnonhoitotoimien avulla.

### Työryhmän esitykset:

- Kehitetään Evon alueen monimuotoisuuden suojelua elinympäristö- ja lajistolähtöisesti.
- Huomioidaan Natura-alueet ja luonnon monimuotoisuus sekä Evon hoito- ja käyttösuunnitelma (HKS) kehitettäessä Evoa yleissuunnitelman pohjalta.
- Täydennetään tämän työn yhteydessä tehdyssä tarkastelussa todettuja, suojelualueiden ja luontokohteiden ulkopuolella sijaisevien uhanalaisen lajien esiintymien tietoja Metsähallituksen paikkatietoihin (2 kpl täydennystarpeita, selvitetty Laji.fi portaalin tietojen perusteella).
- Ylläpidetään paloekologista jatkumoa Evon alueella.
- Mahdollistetaan lakisäätteisten suojelualueiden ulkopuolella mm. myrskytuhojen korjuu mm. retkeilyyn, liikunnan ja matkailun palvelujen ja reitistöjen turvaamiseksi.
- Otetaan arvokkaat vanhojen metsien suojelualueet (Kotinen ja Sudenpesäkangas) hallitusti ja suojelunäkökohdat huomioiden rakennetun ja opastetun reitistön piiriin.
- Tehdään näkyväksi alueen (erityisesti opetusmetsän) kohteet, joissa monimuotoisuudesta huolehditaan metsätalouden yhteydessä. Kerrotaan kestävän, monimuotoisuutta lisäävän metsätalouden keinoista suurelle yleisölle.
- Viestitään Evon erittäin hyvästä suojelutilanteesta.

# Hakkuiden ja muiden metsätalouden töiden periaatteiden kehittämiseen liittyvät esitykset

**Toteutusvastuu:** Metsähallitus

## Tavoitetila:

- Evon retkeilyalue on virkistyskäytön ja luonnon monimuotoisuuden korostetusti huomioivan metsänkäsittelyn esimerkkialue.
- Metsätalous retkeilyalueella jatkuu, mutta muuttuneena. Retkeilyalueella tehtävissä hakkuissa on siirrytty maisemametsänhoitoon siten, että metsienkäsittely lisää tai ylläpitää luonnon monimuotoisuutta tai parantaa ja ylläpitää virkistyskäyttö- ja maisema-arvoja.
- Tutkimuskohteita voidaan käsitellä tutkimuksen tarpeista lähtien tarvittavalla tavalla.
- Nykyinen hyvä metsätalouden tarpeisiin tehty ja ylläpidetty tiestö mahdollistaa jatkossakin alueen retkeilyn, luontoliikunnan ja muun virkistyskäytön monipaikkaisuuden, kohteiden saavutettavuuden sekä kustannustehokkaan huollon.

## Työryhmän esitykset:

- Kehitetään retkeilyalueen metsien käsittelyä maisemametsänhoidon suuntaan siten, että metsienkäsittely lisää tai ylläpitää luonnon monimuotoisuutta tai parantaa ja ylläpitää virkistyskäyttö- ja maisema-arvoja. Opetusmetsä ja Hämeenlinnan kaupungin omistama Taruksen alue eivät sisälly näihin lakisääteisesti perustettua varsinaista retkeilyaluetta koskeviin metsänkäsittelyn linjauksiin. Opetusmetsässä käytetään opetuksen tarpeisiin erilaisia metsänkäsittelytapoja monipuolisesti.
- Pyritään lisäämään monimuotoisuutta tai maisema- ja virkistyskäyttöarvoja metsänkäsittelyn avulla mm. seuraavasti:
  - Edistetään lehtipuusekoitusta.
  - Edistetään puuston järeytymistä ja avataan pienialaisesti maisemia.
  - Jatketaan soiden ennallistamista ja muita aktiivisia luonnonhoitotoimia.
- Huolehditaan erityisesti reitistöjen ja taukopaikkojen lähimaisemista (ns. polkumaisemasta) ylläpitäen turvallisuutta ja vaihtelevuutta
  - Avataan maaston pinnanmuotojen salliessa pienialaisia näkemäsektoreita avautuen katsojapisteestä.
  - Nuorten metsiköiden sulkeutuessa mahdolliset toimenpiteet sovitetaan monimuotoisuus- ja maisematavoitteisiin sekä virkistyskäytön odotuksiin.
  - Retkeilyalueen hoito- ja käyttösuunnitelmassa (HKS) määritetään alueen eri osien arvot ja hoidon tavoitteet (monimuotoisuudesta kulttuuriympäristöihin ja maisema-arvoihin)
- Mahdollistetaan mm. myrskytuhojen korjuu mm. retkeilyn, luontoliikunnan ja matkailun palvelujen ja reitistöjen turvaamiseksi lakisääteisten suojelualueiden ulkopuolella.

## Metsästyksen liittyvät esitykset

**Toteutusvastuu:** Metsähallitus, alueen metsästyseurat, alueen yritykset, HAMK

### Tavoitetila:

- Evolla voidaan jatkaa metsästystä (pienriista-luvat, hirvialueiden vuokraus ja hirvijahdit) yhtenä retkeilyalueen käyttömuotona.
- Metsästyksen liittyviä turvallisuusasioita on kehitetty niin, että metsästyksen liittyvät riskitilanteet ja ristiriidat eri käyttömuotojen välillä vältetään.
- Evolla on saatavissa metsästyksen liittyviä ohjelma- ja opaspalveluja.

### Työryhmän esitykset:

- Evolla jatketaan metsästystä (pienriista-luvat, hirvialueiden vuokraus ja hirvijahdit) yhtenä retkeilyalueen käyttömuotona.
- Luodaan edellytyksiä metsästyksen ohjelma- ja opaspalvelujen kehittämiseksi (esim. lupien myyntikanavat).
- Metsästyksen turvallisuuteen ja yhteensovittamiseen retkeilyn ja muun luontoliikunnan kanssa kiinnitetään erityistä huomiota seuraavilla keinoilla:
- Yleinen informointi metsästyksestä Evolla.
  - Metsästys, sen periaatteet ja turvallisuus yleisesti esille Evon retkeilyalueen nettisivuilla, infotauluilla ja laavupaikoilla - Metsähallituksen infona yleisesti yhtenä alueen eri käyttömuodoista.
  - Yhteistyö Metsähallituksen ja retkeilyalueella tai sen läheisyydessä toimivien metsästyseurojen kanssa suunniteltaessa tiedottamista pienriistan ja hirvenpyynnin asioista.
  - Valmistellaan taskukokoinen muistilista turvallisuusasioista metsästäjille ja halukkaille retkeilijöillekin jaettavaksi. Muistilistaan kirjataan toimintaohjeita turvalliseen metsästyseen ja kohtaamistilanteisiin sekä yleisesti tietoa Evon alueen metsästyksen periaatteista, hirvenpyynnistä, hirvikannasta ja saaliista.
- Metsästyksen aikainen muiden alueen käyttäjien informointi
  - Kyltit tarvittaessa jahtitoimintojen kohdentuessa lähialueelle Padasjoentien (Kantatie 53) varteen pyynnin ajaksi: Hirvenpyynti (liikennemerkkikokoa).
  - Lisäksi sivuteille metsästäjien autoon esim. lasinpyyhkijään sijoitettavaksi esite ja info metsästyksestä.
  - Retkeilijöille tarjolle omaksi huomioliivi/-lakki, jota voi käyttää eri yhteyksissä, ei tyrkytystä!
  - Evon alueen asiakkaiden informointi nettisivujen kautta kunkin päivän jahtisuunnitelmista (retkeilijät, kämpävuokraus ja muut palvelut)
- Erätaitojen ja eränkävyn historian opetus on osa Evon digitaalisia opastusmateriaaleja.

## Kalastukseen liittyvät esitykset

**Toteutusvastuu:** Metsähallitus, alueen yritykset

### Tavoitetila:

- Evo on kansainvälisestikin kiinnostava kalastusmatkailukohde.
- Evo sopii hyvin niin aloittelevalle kalastajalle kuin vaativalle kalastuksen harrastajallekin.
- Evolla on saatavissa kalastukseen liittyviä ohjelma- ja opaspalveluja.

### Työryhmän esitykset:

- Säilytetään mahdollisuus sekä kalanistutuksiin että luonnonkalakantoihin perustuvalla virkistyskalastukselle.
- Käytetään kalastuslain mahdollistamia keinoja / rajoituksia kalastuskohteiden edelleen kehittämisessä erilaisille asiakasryhmille (esim. Niemisjärvien alue)
- Mahdollistetaan nykyisen kaltaisesti soveltuvissa osissa yleiskalastusoikeuteen perustuva kalastus.
- Luodaan edellytyksiä kalastuksen ohjelma- ja opaspalvelujen kehittämiseksi.
- Kalastus on osa Evon digitaalisia opastusmateriaaleja.



## Marjastukseen ja sienestykseen ja muihin luonnontuotteisiin liittyvät esitykset

**Toteutusvastuu:** Metsähallitus, alueen yritykset

### Tavoitetila:

- Evolla on helppo aloittaa marjastus ja sienestysharrastus
- Evolla majoittuvan ruokapöytään kuuluu sesongin mukaiset itse kerätyt metsän antimet.

### Työryhmän esitykset:

- Evon yhteisen markkinointimateriaalin osana jaetaan tietoa marja- ja sienisadoista ja satokausien alkamisesta sekä vinkkejä, minkälaisista ympäristöistä ja mistä marjoja ja sieniä kannattaa etsiä.
- Marjojen ja sienien lisäksi myös muista luonnosta saatavista tuotteista jaetaan tietoa (esim. horsman versot, nokkoset, kuusenkerkät).
- Mahdollistetaan Metsähallituksen luvalla jokamiehen oikeuksia laajempi luonnontuotteiden keruu (esim. kuusenkerkät, saunavastan teko).

## Arvio työryhmän kehittämisesitysten vaikuttavuudesta

Edellä luvuissa 3. ja 4. on käsitelty Evon retkeilyalueen vaikuttavuutta nykytilanteessa ja todettu yleissuunnitelmaan sisältyvä sen toteutuksen vaikuttavuusarvio. Nämä työryhmän esitykset ovat lähes kaikki luonteeltaan yleissuunnitelman kanssa yhteensopivia ja sen toteutumisen edellytyksiä edistäviä. Näin olleen työryhmän esityksille ei pystytä esittämään yleissuunnitelmasta erillistä vaikutusarviota.

Hakkuiden ja muiden metsätalouden töiden periaatteiden kehittämiseen liittyvät esitykset eivät sisälly yleissuunnitelmaan, eikä niitä ole laskettu yleissuunnitelman vaikuttavuusarviossa. Niiden osalta esitykset laskevat huomattavasti nykyistä vaikuttavuutta (ks. kappale 3, ”Vaikuttavuus nykytilanteessa”).

Nykytilanteessa Evon retkeilyalueen eri käyttömuotojen työllisyysvaikutukset ovat olleet yhteensä noin 25-30 htv/v ja talousvaikutukset noin 7 milj. €/v. Nämä vaikutukset saattavat jopa puolittaa metsätaloutta koskevien esitysten johdosta. Toisaalta työryhmä arvioi, että muutos on perusteltu ja se osaltaan tukee yleissuunnitelman toteuttamisen kautta saatavaksi arvioitua tulo- ja työllisyysvaikutusta, joka on 8,2 milj. €/vuosi ja 90 htv/v vuodessa.

## 7. ESITYKSET RETKEILYALUEMALLIN YLEISEKSI KEHITTÄMISEKSI

Valtioneuvoston 19.5.2022 hyväksymässä Kansallisessa luonnon virkistyskäytön strategia 2030:ssä retkeilyalueiden rooli nähdään niin että retkeilyalueilla luonnossa tapahtuva toiminta on pääosassa perustuen osaltaan yritysten tarjoamiin monipuolisiin palveluihin. Retkeilyalueiden rooli suhteessa monikäyttömetseen ja kansallispuistoihin on esitetty kuvassa 1.

Työryhmän tehtävässä oli myös todettu Evon retkeilyalueen kehittämistyöstä saatavien kokemusten ja toimintamallien hyödyntäminen muiden olemassa olevien valtion retkeilyalueiden kehittämistyössä ja mahdollisten uusien valtion retkeilyalueiden suunnittelussa ja perustamisessa.

Työryhmä kuuli Lieksan kaupunginjohtajan kokemuksia Ruunaan retkeilyalueen kehittämisen osalta. Tavoitteena oli paitsi saada laajempaa näkemystä Evon kehittämistä koskevien esitysten pohjaksi niin myös löytää kaikkia retkeilyalueita koskevia yleisiä kehittämisen linjoja. Työryhmä tunnisti seuraavat retkeilyaluemallin yleiset kehittämisen linjat:

- Palvelutarjonnan sekä toimintojen monipuolisuus ja kehittäminen (huomioiden alueittain erilaiset lähtötilanteet ja vetovoimatekijät ym.).
- Yhteistyö, erityisesti Metsähallituksen ja kuntien ja yritysten kesken, erityisesti kaavoituksessa, markkinoinnissa ja yritystoiminnan edellytysten kehittämisessä.
- Kestävyyden eri näkökulmien huomiointi eri toiminnoissa ja niiden kehittämisessä (palvelut, alueiden käyttö, monimuotoisuus ja metsienkäsittely).
- Metsienkäsittelyn kehittäminen (tavoitteena nimenomaan virkistyskäytön edellytyksien edistäminen, monimuotoisuuden lisääminen tai maisemista huolehtiminen).
- Laadukkaiden rakenteiden ja riittävän rahoituksen turvaaminen.
- Kunkin alueen omaleimaisuuden ja omien tarinoiden ohessa myös retkeilyalueiden yhteinen viestintä ja brändin rakennus - luonnossa tapahtuva toiminta ja yritysten monipuoliset palvelut pääosassa.

Kehittämisen kannalta keskeistä on riittävän valtion rahoituksen turvaaminen. Tämä on erityisen tärkeää sekä laadukkaiden rakenteiden ja retkeilyaluebrändin kehittämisen vaatimien panosten osalta. Kaavoitus, yritystoiminnan edellytysten ja palvelujen kehittäminen ovat taas lähinnä Metsähallituksen liiketoiminnan, kuntien ja yritysten panostuksen kautta toteutuvia.

## 8. LIITTEITÄ JA LINKKEJÄ:

**Evon retkeilyalueen maankäytön ja matkailun yleissuunnitelma:**

<https://julkaisut.metsa.fi/julkaisut/show/2500>

**Evon retkeilyalueen hoito- ja käyttösuunnitelma:**

<https://julkaisut.metsa.fi/assets/pdf/lp/Csarja/c133.pdf>

**Evon retkeilyalueen kävijätutkimus (2018):**

<https://julkaisut.metsa.fi/assets/pdf/lp/Bsarja/b246.pdf>

**Kansallinen luonnon virkistyskäytön strategia 2030:**

<https://julkaisut.valtioneuvosto.fi/handle/10024/164145>

**Valtioneuvoston päätös Evon retkeilyalueen perustamisesta:**

<https://www.finlex.fi/fi/laki/alkup/1994/19940284>



**EVON**  
**RETKEILYALUEEN**  
**KEHITTÄMISTYÖRYHMÄ**  
- loppuraportti